



Samorządność rodzicielska w warszawskich szkołach. Raport z badania.

Opracowanie:
Alicja Papierowska
Centrum Komunikacji Społecznej
Urzędu m.st. Warszawy
Czerwiec 2009 r.





Spis treści:

- ▶ Informacja o projekcie badawczym
- ▶ Informacja o programie „Rodzice we wspólnocie szkolnej”
- ▶ Podsumowanie
- ▶ I etap: Rodzice we wspólnocie szkolnej
 - A. **Opinie rodziców niezaangażowanych w organizację samorządności rodzicielskiej**
 - Metodologia badania
 - Prawa i wpływ rodziców na szkołę
 - Konflikt dotyczący szkoły i sposoby jego rozwiązywania
 - Organizacje samorządności rodzicielskiej
 - B. **Opinie członków Rad Rodziców**
 - Metodologia badania
 - Wpływ Rad Rodziców na życie szkoły
 - Opinie na temat samorządności rodzicielskiej
 - Warunki funkcjonowania Rad Rodziców
 - Funkcje Rad Rodziców
 - Potrzeby i oczekiwania Rad Rodziców
- ▶ II etap: Warszawskie Rady Rodziców
 - Metodologia badania
 - Wejście do Rady Rodziców
 - Warunki funkcjonowania Rady Rodziców w placówce oświatowej
 - Finanse Rady Rodziców
 - Funkcje Rady Rodziców
 - Problemy i potrzeby Rad Rodziców
 - Struktura próby





Informacja o projekcie badawczym

Projekt badawczy dotyczący samorządności rodzicielskiej został zrealizowany przez **Centrum Komunikacji Społecznej Urzędu m.st. Warszawy** na potrzeby stołecznego **Biura Edukacji** w okresie grudzień 2008 r. – maj 2009 r., a jego wyniki zostaną wykorzystane przy realizacji programu operacyjnego polityki edukacyjnej m.st. Warszawy **"Rodzice we wspólnocie szkolnej - Warszawskie Forum Rodziców i Rad Rodziców"**. Celem projektu było poznanie opinii rodziców na temat samorządności rodzicielskiej w szkołach, do których uczęszczają ich dzieci oraz warunków i sposobów funkcjonowania Rad Rodziców. Najogólniej główny problem badawczy dotyczył określenia rzeczywistego wpływu Rady Rodziców na życie szkoły.

Ze względu na złożoność poruszanej tematyki projekt podzielono na dwa etapy. Pierwszy etap, zrealizowany w grudniu 2008 r. metodą jakościową, miał na celu ogólne rozpoznanie zjawiska samorządności rodzicielskiej i składał się z dwóch badań. Pierwsze z nich miało na celu poznanie opinii rodziców niezaangażowanych w organizację samorządności rodzicielskiej, zaś drugie skupiło się wyłącznie na opiniach członków Rad Rodziców. W pierwszym etapie skupiono się przede wszystkim na poznaniu ogólnego stosunku do zjawiska samorządności rodzicielskiej oraz świadomości i postaw rodziców w tej kwestii.

Główne kwestie poruszane w tych badaniach to prawa i wpływ rodziców na szkołę, problemy dotyczące szkoły oraz sposoby ich rozwiązywania, formy działalności samorządu rodzicielskiego, w tym głównie Rady Rodziców.

Założeniem drugiego etapu projektu było poznanie warunków funkcjonowania warszawskich Rad Rodziców oraz opinii i oczekiwań ich członków. Badanie zostało zrealizowane wśród osób należących do Rad metodą ilościową, przy użyciu techniki ankiety internetowej w maju 2009 r. Ankieta poruszała takie kwestie jak wejście do Rady Rodziców, warunki funkcjonowania Rady w placówce oświatowej, finanse i funkcje Rady Rodziców oraz potrzeby i oczekiwania członków.

I Etap: **Badania** **jakościowe**

→ **Opinie rodziców niezaangażowanych w organizację samorządności rodzicielskiej**

*Wykonawca: ARC Rynek i Opinia
Nadzór merytoryczny: Wydział Badań i Analiz, Centrum Komunikacji Społecznej
Technika: indywidualne wywiady pogłębione (IDI), N=50
Termin realizacji: grudzień 2008 r.*

II Etap: **Badanie** **ilościowe**

→ **Opinie członków Rad Rodziców**

*Wykonawca: IQS and QUANT Group
Nadzór merytoryczny: Wydział Badań i Analiz, Centrum Komunikacji Społecznej
Technika: wywiady w parach - diady (DI), N=9
Termin realizacji: grudzień 2008 r.*

→ **Warszawskie Rady Rodziców**

*Wykonawca: Wydział Badań i Analiz, Centrum Komunikacji Społecznej
Technika: ankieta on-line, N=545
Termin realizacji: maj 2009 r.*





Informacja o programie „Rodzice we wspólnocie szkolnej” („Polityka edukacyjna m.st. Warszawy w latach 2008 – 2012”)

Program operacyjny **„Rodzice we wspólnocie szkolnej - Warszawskie Forum Rodziców i Rad Rodziców„** jest elementem strategicznego programu „Społeczeństwo obywatelskie i samorządne”, realizowanego w ramach Polityki Edukacyjnej m.st. Warszawy w latach 2008 – 2012. U jego podstaw leży przekonanie, że należy wspierać edukację obywatelską oraz skorelować działania zmierzające ku poznaniu oczekiwań społecznych i wzmocnieniu idei dialogu społecznego.

Program obejmuje następujące zagadnienia:

- Współdziałanie władz oświatowych miasta ze środowiskiem rodziców;
- Aktywizacja środowiska rodziców do większego zaangażowania w edukację dzieci;
- Pobudzenie aktywności społecznej i włączenie różnych środowisk w kształtowanie modelu edukacji warszawskiej (rodziców, społeczności lokalnych, organizacji pozarządowych);
- Dialog, wymiana informacji i poglądów;
- Promowanie przykładów dobrych praktyk w edukacji.

Rozwijanie współpracy z rodzicami i wzmocnienie ich środowiska to fundamentalne założenie programu. Dzięki m.in. zwiększeniu świadomości o uprawnieniach Rad Rodziców możliwe będzie podjęcie wspólnych działań na rzecz edukacji. Stąd wzięła się idea powstania Warszawskiego Forum Rodziców. Celem tych spotkań jest umożliwianie kontaktów rodziców z władzami oświatowymi w stolicy, wymiana doświadczeń i informacji, budowanie i wspieranie współpracy wszystkich szkolnych środowisk (stowarzyszeń rodzicielskich ze szkołami i organizacjami nauczycielskimi) oraz włączanie rodziców w strategiczne myślenie o systemie oświaty.

Inicjatywa stworzenia Forum wynika z przeświadczenia, iż jedynie autentyczne partnerstwo środowisk szkolnych pozwoli stworzyć przyjazny klimat wpływający na poczucie bezpieczeństwa w szkole oraz na jakość kształcenia. Aby stworzyć ramy dla realnej współpracy niezbędna jest znajomość i przestrzeganie prawa przez wszystkich uczestników życia szkolnego, wspólny język w mówieniu o edukacji, a przede wszystkim przekonanie o korzyściach ze współpracy dla członków wszystkich społeczności szkolnych oraz relacje oparte na wzajemnym szacunku i zaufaniu.

W realizację programu zaangażowane są różne osoby i instytucje, a na ich czele wymienić należy koordynatorów z **Bura Edukacji Urzędu m.st. Warszawy** Zastępcę Dyrektora Mirosława Sielatyckiego i Alicję Krakiewicz, przedstawicielki **Warszawskiego Forum Rodziców i Rad Rodziców** Elżbietę Piotrowską-Gromniak i Annę Rękawek oraz Dyrektora Arkadiusza Walczaka i Katarzynę Zakroczymską z **Warszawskiego Centrum Innowacji Edukacyjno-Społecznych i Szkoleń**.





Podsumowanie (1/3)

Poniżej przedstawiono podsumowanie wyników oraz wnioski z obu etapów badania samorządności rodzicielskiej w w warszawskich szkołach.

Prawa i wpływ rodziców na szkołę

Z badań wynika, iż znajomość praw rodziców przysługujących im w placówce oświatowej jest raczej niska zarówno wśród badanych rodziców niezaangażowanych w organizację samorządności rodzicielskiej jak i wśród badanych członków Rad Rodziców (wiedza nie obejmuje wszystkich potencjalnych obszarów). Ci ostatni często podkreślają potrzebę zdobycia większej wiedzy o uprawnieniach i możliwościach działania Rady. Wskazywane źródła informacji o prawach rodziców to zazwyczaj dyrekcja placówki, wiedza potoczna lub „poczta pantoflowa”.

Członkowie Rad Rodziców w większości mają poczucie raczej ograniczonego wpływu na decyzje zapadające w placówce. Zdaniem badanych rodzice mają największy wpływ na sprawy związane z imprezami szkolnymi i w tej dziedzinie głównie przejawia się ich aktywność. Ponadto uważają, że najmniejszy wpływ rodzice mają na finanse placówki oraz na kwestie dydaktyczne. Zarówno rodzice niezaangażowani w organizację samorządności rodzicielskiej jak i członkowie Rad Rodziców chcieliby mieć większy wpływ na różne kwestie dotyczące funkcjonowania ich dzieci w szkole (np. na program nauczania).

Opinie o samorządności rodzicielskiej

Zarówno przez badanych członków Rad, jak i przez rodziców niezaangażowanych w organizację samorządności rodzicielskiej Rady Rodziców są uważane za reprezentację ogółu rodziców, ogniwo pośredniczące pomiędzy nimi a dyrekcją. Mimo to, zdaniem członków Rad, w większości występuje brak zainteresowania ogółu rodziców działaniami Rady – kontakt zwykle ogranicza się do wysłuchania sprawozdania podczas zebrań klasowych (jest to także najczęściej stosowana przez Rady forma kontaktu z ogółem rodziców – w badaniu ilościowym wskazało ją blisko 47% respondentów). Członkowie Rady mocno podkreślają brak zaangażowania ogółu rodziców, stąd ich działania częściowo też polegają na aktywizacji i zachęcaniu do włączania się w sprawy szkolne (często we współpracy z Radami Oddziałowymi).

Wymieniane motywacje do wejścia do Rady Rodziców najczęściej dotyczą możliwości współdecydowania o sprawach dziecka (potrzeba kontroli), możliwości działania na rzecz placówki edukacyjnej (społecznikowska potrzeba działania), oraz możliwość uczestniczenia w wydarzeniach dotyczących dziecka (potrzeba zdobycia wiedzy).

Wejście do Rady najczęściej odbywa się poprzez wybory spośród członków Rad Oddziałowych lub z spośród chętnych rodziców z klasy. Czasem, głównie w szkołach specjalnych, poprzez samodzielne zgłoszenie. Wybory tajne są stosowane tak samo często jak wybory jawne.

Zdaniem badanych zadania Rady Rodziców dotyczą głównie kwestii finansowych – gromadzenie funduszy, finansowanie różnych celów (np. nagród), dofinansowywanie placówki (remonty i wyposażenie) oraz wsparcie dla najbardziej potrzebujących uczniów. Ponadto podkreślano, że znaczenie Rady rośnie przy okazji organizacji różnego typu imprez szkolnych.

W opinii członków Rad ich działania nie są wystarczające, co najczęściej wynika z braku wystarczających środków finansowych oraz niepełnej wiedzy o prawach i obowiązkach.





Podsumowanie (2/3)

Warunki funkcjonowania Rad Rodziców w placówkach oświatowych

Według badanych członków Rad zasady ich działania zazwyczaj definiuje dyrekcja placówki, która w zdecydowanej większości przypadków (blisko 98%) także uczestniczy w jej posiedzeniach (często to właśnie dyrekcja jest inicjatorem posiedzeń – 36%), przy czym Rada Rodziców zazwyczaj nie bierze udziału w posiedzeniach Rady Pedagogicznej. Ponadto część respondentów (13%) przyznała, że w ich placówce nadal działa Rada Szkoły łącząca przedstawicieli obu tych ciał.

Jeśli chodzi o współpracę między Radą Rodziców a Radami Oddziałowymi, to w większości przypadków ona występuje (60%) – czasem jest bardzo ścisła i dotyczy przede wszystkim pośredniczenia między ogółem rodziców a Radą oraz współdziałania przy bieżących inicjatywach.

Wymieniane instrumenty, narzędzia w które wyposażona jest Rada Rodziców w placówce oświatowej to przede wszystkim tablica informacyjna (64%), konto bankowe (58%) – własne lub w formie subkonta na koncie placówki, oraz strona internetowa (45%) – własna lub w formie podstrony na witrynie placówki. Ponadto część Rad ma na terenie placówki dostęp do telefonu (43%) oraz lokal udostępniony lub przypisany jej na stałe (26%). Stosunkowo najrzadziej zdarza się pełnienie przez członków Rady dyżurów w placówce (13%).

Rady Rodziców raczej mają sformalizowane działania. Świadczyć o tym może fakt, iż większość z nich posiada oficjalne dokumenty, takie jak protokoły z zebrań (92%) i wyborów (86%), regulamin Rady Rodziców (89%), plan pracy (67%) i preliminarz (79%) oraz sprawozdania z działalności (83%).

Odzwierciedleniem wpływu Rad Rodziców na politykę oświatową placówki, może być fakt opiniowania lub zatwierdzania przez nią oficjalnych dokumentów placówki. Spośród dokumentów obligatoryjnie powstających w każdym roku szkolnym, w roku 2008/2009 najczęściej opiniowany przez Rady był projekt planu finansowego (66%). Nieco rzadziej program wychowawczy (50%), programy nauczania (49%) oraz program profilaktyki (43%). Stosunkowo najrzadziej Rada Rodziców wypowiadała się na temat zestawów podręczników (32%). Ponadto część respondentów przyznała, że w bieżącym roku szkolnym Rada opiniowała lub zatwierdzała dokumenty opcjonalne: program poprawy efektywności kształcenia lub wychowania (37%), projektu oceny dorobku zawodowego nauczyciela (22%) i wnioski o działanie na terenie placówki stowarzyszeń lub innych organizacji (13%).

Finanse Rady Rodziców

W większości środki finansowe Rady Rodziców pochodzą z dobrowolnych składek od ogółu rodziców. Według badanych członków Rad zazwyczaj wysokość tej składki jest rzeczywiście dobrowolna (64%), jednak w około 1/3 przypadków ustalono ją odgórnie – najczęściej przez Radę Rodziców (63%), czasem decyduje o tym dyrekcja placówki (20%), rzadziej nauczyciele/wychowawcy klas (niecały 1%).

Wyniki badania ilościowego wykazały, że wysokość składki nieco różni się w zależności od typu placówki oświatowej. Najwyższe kwoty odnotowano w przedszkolach, gdzie miesięczna składka za jedno dziecko wynosząca 25 zł lub więcej została wskazana przez 63% respondentów w przypadku wysokości dobrowolnej i przez 79% w przypadku wysokości ustalonej odgórnie. Najniższe składki, najczęściej na poziomie 10 – 14 zł miesięcznie za jedno dziecko występowały w szkołach podstawowych (44% wszystkich odpowiedzi w przypadku wysokości dobrowolnej i 42% ustalonej odgórnie) oraz w gimnazjach (odpowiednio 35% i 38% odpowiedzi). Wysokość składki była także ogólnie niższa w placówkach specjalnych niż zwykłych.

Środki ze składek zazwyczaj są przeznaczane na cele związane ze statutową działalnością Rad (nagrody dla dzieci, organizacja imprez szkolnych, dofinansowanie najbardziej potrzebujących), jednak czasem fundusze Rady służą także „łataniu” budżetów placówek (remonty, modernizacje, wyposażenie, materiały papiernicze, środki czystości).

Poza pieniędzmi ze składek Rada może także pozyskiwać wsparcie ze źródeł pozaszkolnych. W badanej grupie 18% respondentów przyznało, że wsparcie takie ich Rady pozyskały. Najczęstszymi źródłami wsparcia były firmy lub przedsiębiorstwa, inicjatywy własne (m.in. wynajem sal, zbiórka surowców wtórnych), organizacje lub instytucje publiczne (głównie Urząd Dzielnicy) oraz różnego typu sponsorzy. Dominującą pozyskaną formą wsparcia były środki finansowe (75% wskazań).





Podsumowanie (3/3)

Funkcje Rady Rodziców

Główną funkcją Rady Rodziców jest reprezentowanie ogółu rodziców. Wśród członków Rad 2/3 z nich stwierdziło, że rodzice rzeczywiście zwracają się do Rady ze swoimi problemami, prośbami lub postulatami. Najczęściej sprawy te związane są z kwestiami finansowymi (38% wskazań), kwestiami organizacyjnymi (23%) lub problemami z nauczycielami/wychowawcami (22%).

Rada zwykle stosuje różnorodne formy kontaktu z innymi rodzicami. Najczęściej wymieniano prezentację sprawozdań z działalności Rady podczas zebrania klasowych (47% wskazań). Często możliwy jest także kontakt z Radą za pośrednictwem sekretariatu placówki, kontakt mailowy lub telefoniczny (numery telefonów lub adresy e-mail członków Rady są udostępniane rodzicom).

Rada Rodziców bierze także czasem udział w rozwiązywaniu problemu dotyczącego życia placówki – potwierdziło to 37% badanych. Główne problemy dotyczą złego stanu placówki lub braków w jej wyposażeniu, kwestii finansowych i organizacyjnych. W większości przypadków (46%) zgłoszone problemy Rada Rodziców rozwiązała we własnym zakresie (głównie poprzez dofinansowanie), lecz czasem także występowała z interwencją do instytucji zewnętrznych, dyrekcji placówki, nauczyciela lub psychologa szkolnego. Część problemów udawało się rozwiązać także dzięki rozmowom i mediacjom lub przy pomocy i zaangażowaniu reszty rodziców.

Ocena znaczenia poszczególnych funkcji, które Rada Rodziców może pełnić w placówce pokazała, że według badanych członków największe znaczenie ma funkcja reprezentująca ogół rodziców. Na drugim miejscu znalazła się funkcja doradczo-opiniująca, następnie funkcja inicjatywna/pomysłodawcza, wspierająca finansowo i najniższą ocenioną funkcją kontrolującą-nadzorcza.

Problemy i potrzeby Rad Rodziców

Zdaniem badanych członków Rad czynnikiem najbardziej ograniczającym sprawne działania są czynniki wewnętrzne, przy czym głównie wspomniano już wcześniej brak zaangażowania ogółu rodziców. Następnie wymieniono brak czasu członków Rady oraz brak wystarczających środków finansowych. Często wskazywano także na brak wystarczającej wiedzy o możliwościach działania Rady.

Aby polepszyć swą skuteczność, członkowie Rad najchętniej chcieliby skorzystać z możliwości wymiany doświadczeń z innymi Radami (62%), ze szkoleń informacyjnych, tzw. „twardych” (głównie z zakresu pozyskiwania środków finansowych – 59%), konsultacji ze specjalistami (37%) oraz niektórzy ze szkoleń doskonalących umiejętności, tzw. „miękkich” (np. ze sposobów rozwiązywania konfliktów – 17%).

Ocena udziału Miasta w samorządności rodzicielskiej

Większość badanych pozytywnie odniosła się do pomysłu wsparcia samorządności rodzicielskiej przez Miasto. Najczęściej proponowane formy wsparcia to przyznanie środków finansowych (40%), nie tylko dla Rady, ale także dla placówki oświatowej oraz zapewnienie szkoleń. Zdaniem badanych członkom brakuje także wiedzy o uprawnieniach Rady, możliwościach działania i Miasto mogłoby ich wesprzeć rozpowszechniając informacje na ten temat.

W opinii większości badanych (70%) powinna powstać specjalna reprezentacja Rad Rodziców odpowiedzialna za kontakty z Miastem, jednak 23% respondentów uważa, że jest ona zbędna. Główne uzasadnienia oponentów to opinia, iż byłby to tylko kolejny szczebel biurokracji, mnożenie pośredników, lub stwierdzenie, że najlepsze są działania lokalne oraz zdanie, że placówki za bardzo różnią się między sobą by możliwe było znalezienie wspólnego mianownika dla działań. W związku z tym zdaniem respondentów należy raczej ułatwić indywidualne kontakty Rad z Urzędem.

Osoby, które opowiedziały się za powstaniem reprezentacji uznały, że raczej powinna ona mieć formę dzielnicową, a nawet uwzględniać poszczególne szczeble edukacji.





I etap: Rodzice we wspólnocie szkolnej

- A. Opinie rodziców niezaangażowanych w organizację samorządności rodzicielskiej
- B. Opinie członków Rad Rodziców





Opinie rodziców niezaangażowanych w organizację samorządności rodzicielskiej: metodologia badania

Pierwsze z badań, zrealizowane przez agencję badawczą ARC Rynek i Opinia, miało na celu poznanie opinii rodziców niezaangażowanych w organizację samorządności rodzicielskiej i zostało przeprowadzone techniką indywidualnych wywiadów pogłębionych (IDI). Łącznie zrealizowano **50 wywiadów** z rodzicami, których dzieci uczęszczają do **publicznych szkół podstawowych i gimnazjów**.

Respondentami byli rodzice spełniający następujące warunki: nie będący członkami Rad Rodziców lub Rad Oddziałowych w szkołach swoich dzieci; w najwyższym stopniu w swoim gospodarstwie domowym angażujący się w kwestie związane z nauką i funkcjonowaniem dziecka w szkole; rodzice których dzieci uczęszczające do klas 1-3 i 4-6 szkoły podstawowej oraz gimnazjum były ich najstarszymi dziećmi.

W szczególności badanie miało zająć się następującymi kwestiami:

- **Prawa i wpływ rodziców na szkołę;**
- **Konflikt dotyczący szkoły i sposoby jego rozwiązywania;**
- **Samorządność rodzicielska.**

Respondenci zostali tak dobrani, aby zebrać opinie jak najbardziej zróżnicowanych grup rodziców. Pod uwagę wzięto **wiek dziecka – poziom nauczania** (w szkołach podstawowych podział na klasy 1-3 oraz 4-6), **typ szkoły** (zwykłe i specjalne) oraz **status społeczny** (zależny od wykształcenia i dochodów). W efekcie w każdej z grup zrealizowano po 5 wywiadów:

	Szkoła podstawowa klasy I – III	Szkoła podstawowa klasy IV – VI	Gimnazjum	Szkoła podstawowa specjalna	Gimnazjum specjalne
Status „wyższy”	5 IDI	5 IDI	5 IDI	5 IDI	5 IDI
Status „niższy”	5 IDI	5 IDI	5 IDI	5 IDI	5 IDI

Ponadto aby zapewnić **zróżnicowanie przestrzenne** wywiady były przeprowadzane w całej Warszawie w podziale na cztery strefy zamieszkania respondentów:

- północno-wschodnia (Białołęka, Targówek, Praga Północ) (12 IDI);
- południowo-wschodnia (Praga Południe, Rembertów, Wawer, Wesoła) (13 IDI);
- południowo-zachodnia (Wilanów, Ursynów, Mokotów, Ochota, Włochy, Ursus) (12 IDI);
- północno-zachodnia (Śródmieście, Wola, Bemowo, Żoliborz, Bielany) (13 IDI).

Wywiady zostały zrealizowane w terminie **01.12.2008 - 12.12.2008**.





Opinie rodziców niezaangażowanych w organizację samorządności rodzicielskiej: prawa i wpływ rodziców na szkołę

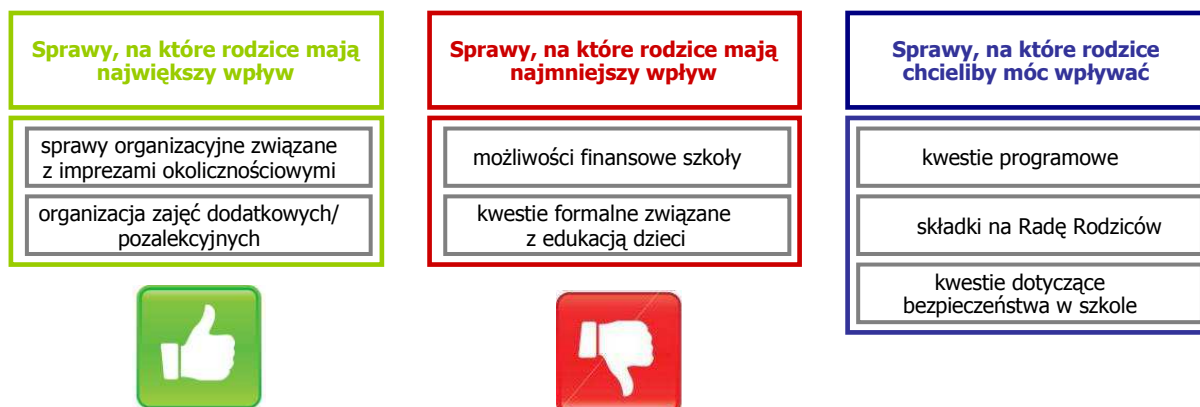
Respondenci nie potrafili spontanicznie wymienić znanych im praw rodziców. Po chwili zastanowienia wymieniano najczęściej prawa do: bycia informowanym o zachowaniu i postępach dziecka, rozmowy z wychowawcą, dbania o bezpieczeństwo i obrony dziecka. Źródłem informacji o przysługujących rodzicom prawach było doświadczenie wynikające z wiedzy potocznej. Nie potrafiono wskazać żadnych praw formalnych, zagwarantowanych ustawą.

Cześć rodziców uznała, że istniejące prawa rodziców są martwe – nie ma jak z nich skorzystać. Inni z kolei czuli się bezradni w obawie, że ich działania mające na celu skorzystanie z przysługujących im praw mogą być źle odebrane i zaognić sytuację, skupiając się negatywnie na ocenie dziecka przez grono pedagogiczne.

Zdaniem respondentów, rodzice mają **największy wpływ** na różnego rodzaju drobne przedsięwzięcia organizacyjne dotyczące bieżących spraw szkolnych np. organizację imprez okolicznościowych typu Wigilia, Mikołajki, wycieczki szkolne, itp. oraz, w mniejszym stopniu, na organizację zajęć dodatkowych/ pozalekcyjnych. Dla większości badanych jest to naturalne pole działania rodziców.

Najmniejszy, w opinii respondentów, wpływ rodzice mają na możliwości finansowe szkoły, a także na kwestie dydaktyczne – program i formę nauczania, plan lekcji, system oceniania czy też zmianę nauczyciela (pojawily się wyjątki w tej ostatniej kwestii – rodzicom udało się w kilku przypadkach przeforsować zmianę nauczyciela przy pomocy Rady Rodziców).

Ponadto rodzice **chcieliby mieć wpływ** na sprawy takie jak: kwestie programowe (wpływ na program szkolny, wpływ na wybór podręczników, wpływ na godzinowy plan zajęć), składki na RR (możliwość niepłacenia składek, podejmowanie decyzji o przeznaczeniu składek) oraz na kwestie dotyczące bezpieczeństwa w szkole.





Opinie rodziców niezaangażowanych w organizację samorządności rodzicielskiej: konflikt dotyczący szkoły i sposoby jego rozwiązywania

W zdecydowanej większości wspomnianych przez respondentów przypadków wystąpienia konfliktów, są one rozwiązywane na poziomie szkoły i nie są w nie zaangażowane wyższe szczeble administracyjne. Większość badanych deklaruwała, że nie zetknęła się z konfliktami w szkole lub konflikty między dziećmi były na tyle drobne, że kończyły się interwencją u rodzica drugiego dziecka. Najczęściej wymieniane konflikty w przypadku szkół zwykłych dotyczyły sporów między dziećmi lub, rzadziej, pojawiających się na linii nauczyciel-uczeń, zaś w przypadku dwóch rodziców dzieci ze szkoły specjalnej – przemocy nauczycieli wobec dzieci

Najczęściej wskazywanym pierwszym kontaktem w przypadku wystąpienia konfliktu w szkole był **wychowawca klasy**. To do niego zwróciliby się rodzice, gdyby dziecko miało jakiś problem dotyczący kontaktu z innym uczniem lub nauczycielem.

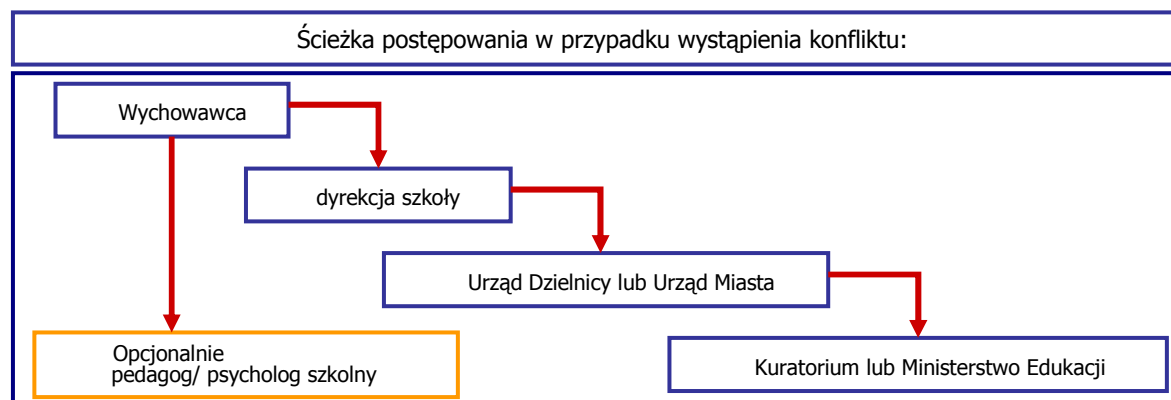
Następnym szczeblem, w przypadku wystąpienia konfliktu, w którym stroną byłby wychowawca lub gdyby interwencja wychowawcy nie odniosła skutku, była **dyrekcja szkoły**.

Kolejnym zaś, w przypadku konfliktu z dyrektorem szkoły – **Wydział Oświaty w Urzędzie Dzielnicy lub Urzędzie Miasta**, a następnie **kuratorium/ Ministerstwo Edukacji**.

- Odrębną, wskazywaną często na pierwszym poziomie konfliktu jednostką był **pedagog/ psycholog szkolny**.

Rodzice dzieci niepełnosprawnych częściej wspominali jako o możliwych źródłach informacji **stowarzyszenia i organizacje pozarządowe**.

Na żadnym etapie nie wskazano organizacji samorządności rodzicielskiej.





Opinie rodziców niezaangażowanych w organizację samorządności rodzicielskiej: organizację samorządności rodzicielskiej

Respondenci zapytani o formy działalności/ zrzeszania się rodziców na terenie szkoły, które mogą wpływać na sprawy szkolne, spontanicznie wymieniali:

- **zebrania klasowe**, podczas których uzgadnianie są sprawy bieżące dotyczące edukacji dzieci oraz planowanych wydatków klasowych;
- **trójki klasowe**, które zajmują się sprawami dotyczącymi klasy i jej funkcjonowania;
- **Radę Rodziców**, która zdaniem badanych jest najbardziej zaangażowana w sprawy ogólne dotyczące szkoły.

Zakres działalności trójek klasowych, jako bardziej widoczny, był łatwiejszy do określenia, podczas gdy na temat działalności Rady Rodziców konkretnych informacji potrafili udzielić tylko nieliczni respondenci. Większość badanych zdawała sobie sprawę z tego, że w szkole ich dziecka działa Rada Rodziców, jednak zarazem część respondentów nie potrafiła odpowiedzieć na pytanie na czym polega jej działalność.

W szkołach specjalnych, ze względu na małą liczbę dzieci w klasach zazwyczaj nie ma trójek klasowych. W tym przypadku dużo większe znaczenie zdaje się mieć działalność Rady Rodziców.

Wszyscy badani wiedzieli jak wyglądały **wybory do trójki klasowej**, natomiast niewielu orientowało się jak wyglądał wybór przedstawicieli klasy do Rady Rodziców. Wybory do trójki klasowej najczęściej polegały na samodzielnym zgłoszeniu się chętnych do pełnienia tej funkcji rodziców. Rzadziej to wychowawca podczas zebrania wyznaczał rodziców i prosił ich (lub nie) o akceptację swojego wyboru. Stosunkowo najrzadziej odbywały się tajne wybory spośród wszystkich rodziców obecnych na zebraniu. Wiedza badanych dotycząca **wyborów przedstawicieli do Rady Rodziców** jest znacznie mniejsza. Zdecydowana większość respondentów nie wiedziała jak wyglądały te wybory i snuła przypuszczenia, że to osoba/ osoby z Rady Oddziałowej stają się również członkami Rady Rodziców.

Kontakt badanych z Radą Rodziców często ogranicza się do wysłuchania sprawozdania finansowego z działalności organizacji na początku/ końcu roku szkolnego (przekazywanego na zebraniu klasowym). Zazwyczaj ma to miejsce podczas zebrania klasowego (w formie odczytu dokonanego przez przedstawiciela klasy zasiadającego w Radzie Rodziców lub przez wychowawcę klasy, rzadziej – rodzice otrzymują informację na piśmie w trakcie zebrania). Czasem rodzice otrzymują bardziej obszernie informacje na temat działalności Rady, wysuwanych przez nią postulatów i wniosków.

W niektórych placówkach **kontakt do członków Rady** (czasem bardzo dokładny, z numerami telefonów komórkowych oraz służbowych) jest podany na ogólnodostępnej tablicy. Jednak zazwyczaj brak jest informacji na temat terminów zebrań Rady. Zdarza się także, że informacja na tablicy dotyczy tylko terminów wpłacania składek.

Zazwyczaj respondenci deklarowali, że nie mieli potrzeby osobistego kontaktowania się z Radą Rodziców. Wynikało to zazwyczaj z braku ogólnego zainteresowania życiem szkoły oraz braku problemów indywidualnych, związanych z własnym dzieckiem.

Równocześnie badani wyrażali rozmaite **oczekiwania** pod adresem Rady Rodziców. Najczęściej pojawiała się **potrzeba bycia informowanymi o poczynaniach Rady** oraz **przejawiania przez Radę większej inicjatywy na różnych polach** (przede wszystkim w zakresie zaangażowania w organizację różnego rodzaju zajęć pozalekcyjnych, ale także zbierania i realizacji pomysłów od rodziców oraz nadzorem nad bieżącymi sprawami i wydatkami).

W opinii badanych **Rada Rodziców jest ogniwem pośredniczącym** między Radami Oddziałowymi a dyrekcją szkoły i zajmuje się przede wszystkim uzgadnianiem kwestii łączących te dwa poziomy, sprawami dotyczącymi usprawnienia działalności szkoły oraz sprawami bieżącymi typu organizacja imprez szkolnych, wycieczki szkolne, wystrój klas, mundurki. Niektórzy oceniali, że Rada Rodziców ma kompetencje zbliżone do dyrekcji szkoły.

Badani zazwyczaj deklarowali, że **uważają Radę Rodziców za swoje przedstawicielstwo** w szkole (nawet jeśli nigdy się z nią nie kontaktowali i niewiele wiedzieli na temat jej działalności).





Opinie członków Rad Rodziców: metodologia badania

Badanie zrealizowane przez agencję badawczą IQS and QUANT Group miało na celu poznanie opinii **członków Rad Rodziców**, na temat samorządności rodzicielskiej oraz ogólnych mechanizmów jej funkcjonowania w warszawskich **szkołach podstawowych i gimnazjach**. Było ono wstępem do badania ilościowego i miało służyć wstępnemu rozpoznaniu zjawiska – doświadczeń, postaw i opinii członków Rad Rodziców, których analiza w kolejnym etapie projektu miała zostać pogłębiona.

W szczególności badanie miało zająć się następującymi kwestiami:

- **Określenie wpływu Rad Rodziców na życie szkoły;**
- **Poznanie opinii członków Rad na temat samorządności rodzicielskiej w szkole;**
- **Ocena warunków i funkcjonowania Rad Rodziców;**
- **Zebranie opinii dotyczących potrzeb i oczekiwań Rad Rodziców;**
- **Ocena ewentualnego udziału Miasta w samorządności rodzicielskiej.**

Badanie zostało zrealizowane techniką wywiadu pogłębionego z dwoma osobami (DI). Respondentami były osoby spełniające następujące warunki: kobiety lub mężczyźni, z wykształceniem co najmniej średnim, mający dzieci w wieku 6 – 15 lat chodzące do klas 1 – 3 i 4 – 6 szkoły podstawowej oraz 1 – 3 gimnazjum, zarówno do publicznych szkół zwykłych jak i specjalnych oraz należący do Rad Rodziców w szkołach swoich dzieci. Biorąc pod uwagę **wiek dzieci** (klasę do której uczęszczają) oraz **typ szkoły**, w podgrupach rodziców ze szkół zwykłych przeprowadzono po 2 wywiady, zaś wśród rodziców ze szkół specjalnych po jednym.

	Rodzice dzieci w klasach I –III	Rodzice dzieci w klasach IV –VI	Rodzice dzieci w gimnazjum
Szkoły zwykłe	2 DI	2 DI	2 DI
Szkoły specjalne	1 DI	1 DI	1 DI

Wywiady zostały zrealizowane w terminie **01.12.2008 - 10.12.2008**.





Opinie członków Rad Rodziców: prawa i wpływ Rad Rodziców na życie szkoły

Respondenci zapytani o **prawa rodzicielskie** przysługujące im w szkole w większości stwierdzali, że nie znają żadnego „kodeksu” czy „regulaminu” określającego w sposób precyzyjny i niepodważalny ich prawa i obowiązki. Większość z nich nigdy nie szukała też tego typu informacji – jako potencjalne źródło informacji wymieniano kuratorium.

Główne **źródła wiedzy** o uprawnieniach Rady, wymieniane przez badanych, to dyrekcja placówki, która wprowadza w problematykę szkoły, wyznacza zadania, określa potrzeby finansowe oraz uczestniczy w posiedzeniach Rady, a także tzw. „poczta pantoflowa” – kontakty z innymi rodzicami.

W efekcie braku jasno określonych kryteriów, w szkołach zarówno zwykłych, jak specjalnych **samorządność rodzicielska oparta jest na normach zwyczajowych**, które definiuje dyrekcja oraz inni rodzice (w tym przypadku ci, o dłuższym stażu w Radzie Rodziców). Wiedza badanych rodziców na temat uprawnień Rady jest ogólna i mało precyzyjna i nie obejmuje wszystkich potencjalnych obszarów działania.

Badani członkowie Rad Rodziców odczuwają **deficyt informacji na temat potencjalnych możliwości działania**, oraz uważają, że brak wiedzy wykraczającej ponad tę przekazywaną przez dyrekcję może stanowić czynnik ograniczający ich działania.

Zdaniem respondentów **znaczenie Rady Rodziców** jest ograniczone, zależne od indywidualnego zaangażowania samych rodziców oraz operatywności i aktywności dyrekcji placówki (im więcej robi, tym mniej aktywna jest Rada Rodziców). Sporadycznie zdarzają się rodzice wybitnie zaangażowani (ich aktywność przejawia się przede wszystkim w pozyskiwaniu środków finansowych oraz środków materialnych typu papier do xero, papier toaletowy, środki higieniczne etc.).

Generalnie większość rodziców ma **poczucie ograniczonego wpływu na decyzje zapadające w szkole**. Zarówno w opinii rodziców w szkołach zwykłych, jak i specjalnych Rada Rodziców jest ciałem wspierającym dyrekcję, sporadycznie to Rada sama formułuje postulaty. Inicjatywa zwykle leży po stronie dyrekcji. Większość rodziców wysoko ocenia działania dyrekcji i nie ma problemu z podporządkowaniem się jej ustaleniom.

Wejście do Rady Rodziców w szkołach zwykłych zazwyczaj odbywa się poprzez wybór przez innych rodziców z klasy, natomiast rodzice w szkołach specjalnych chętniej zgłaszają się samodzielnie. Respondenci podkreślali jednak, że większość rodziców jest zupełnie niezainteresowana działaniem Rady. O wyborze rodzica decydują teoretycznie wszyscy rodzice w klasie, jednak w praktyce to zwykle sami zainteresowani członkowie Rad Oddziałowych zgłaszają się do udziału w Radzie Rodziców (zwłaszcza w szkołach specjalnych). Udział w Radzie obejmuje zwykle kilka lat, dopóki dziecko jest uczniem danej szkoły.

Motywacje rodziców do udziału w Radzie Rodziców są zróżnicowane. Najczęściej pojawiające się wśród badanych to:

- **Potrzeba kontroli:** Rodzice chcą mieć pewność, że dyrekcja i nauczyciele prawidłowo wypełniają swoje obowiązki w zakresie programu oraz finansów oraz chcą mieć możliwość wpływania na zmianę programu czy nauczyciela w przypadku braku satysfakcji.
- **Potrzeba zdobycia wiedzy:** Najczęściej wynika z obawy, że dziecko „może coś ukrywać”, „może dziać się coś złego w szkole”. W praktyce obejmuje takie kwestie jak ogólne funkcjonowanie szkoły, dobór kadry, problemy pedagogiczne, relacje między uczniami a nauczycielami oraz innymi uczniami.
- **Potrzeba działania :** Wynika z potrzeby „społecznikowskiego zaangażowania” i chęci niesienia aktywnej pomocy (poprawa warunków nauki dzieci, pozyskiwanie funduszy, organizacja imprez).





Opinie członków Rad Rodziców: warunki funkcjonowania Rad Rodziców w placówkach oświatowych

Jak wspomniano wcześniej zdaniem badanych zasady funkcjonowania i ramy działań Rady zazwyczaj określa dyrekcja szkoły. **Posiedzenia** odbywają się dwa, trzy razy w roku szkolnym i najczęściej są zwoływane przez dyrekcję placówki, która sama też w nich uczestniczy. Czasem udział dyrekcji w posiedzeniach jest opcjonalny i zależy od zaproszenia jej przez Radę.

Respondenci zapytani o **instrumenty**, w które wyposażona jest Rada odpowiadali, że zazwyczaj brak jej udostępnionego lub przypisanego na stałe lokalu na terenie szkoły, dostępu do telefonu czy strony internetowej. Zwykle członkowie Rady nie pełnią też dyżurów. W efekcie najczęściej **kontakt z Radą** możliwy jest poprzez sekretariat szkoły lub czasem informację umieszczoną na ogólnodostępnej tablicy.

Badani wskazywali, że **zadania Rady Rodziców** głównie dotyczą **kwestii finansowych** – zbieranie składek na Radę od rodziców w klasach i przekazywanie informacji na temat wydatkowania środków rodzicom, nadzór nad wydatkami (przyjmowanie sprawozdań finansowych od dyrekcji). Czasem bardziej aktywni członkowie Rady podejmują działania w celu pozyskania dodatkowych środków finansowych – poszukiwanie sponsorów oraz dóbr materialnych w oparciu o indywidualne kontakty i możliwości. Ponadto Rada często bierze **współudział w zaspokajaniu potrzeb materialnych szkoły** (zwykle jako wsparcie inicjatyw dyrekcji, rzadziej samodzielna inicjatywa Rady) – bieżące remonty i modernizacje pomieszczeń oraz otoczenia szkoły celem poprawy warunków funkcjonowania i bezpieczeństwa (remonty sal, boiska, stołówki, monitoring), zakup środków trwałych i wyposażenia szkoły (ławki, stoliki, tablice, meble itp.), zaopatrywanie szkoły w pomoce naukowe i dydaktyczne (wyposażenie pracowni, sali gimnastycznej, sali do rehabilitacji) oraz **w realizacji zadań opiekuńczych szkoły** - organizacja imprez (wycieczki szkolne, zabawy), dofinansowanie najuboższych dzieci, dofinansowanie stanowiska pielęgniarki i pedagoga szkolnego. Rzadziej, raczej w przypadku najmłodszych dzieci, **współdecydowanie o kwestiach dydaktycznych** – programie nauczania, szybkości wprowadzania kolejnych zagadnień. Czasem Rada także współdecyduje o obowiązującym stroju lub doborze kadry.

Zdecydowana większość badanych rodziców nie wskazywała **konfliktów** na linii Rada Rodziców – dyrekcja. Współpraca jest oceniana bardzo pozytywnie, co wynika głównie z dużego zaangażowania dyrekcji w badanych szkołach oraz podporządkowywania się rodziców postanowieniom dyrekcji.

Sporadycznie zdarzają się nieporozumienia na linii rodzice – nauczyciele (nie dotyczy to jednak działania samej Rady)

- Jako najczęstsze problemy/ konflikty wskazywano brak zgodności opinii rodziców i nauczyciela w zakresie ocen, ocen z zachowania, doboru podręczników, tempa nauki. Rodzice interweniując w tych sprawach spotykali się ze wsparciem i medycyną postawą dyrekcji - konflikty zostały rozwiązywane polubownie, na korzyść dziecka/ rodzica.
- W jednym przypadku zdarzyło się, iż Rada przyczyniła się do zmiany nauczyciela.



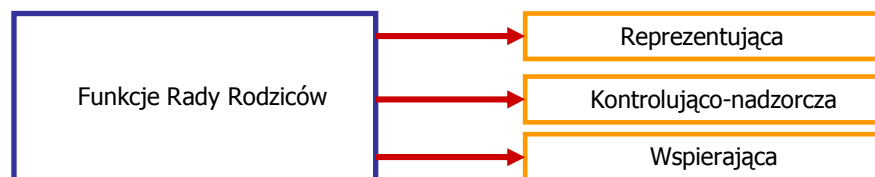


Opinie członków Rad Rodziców: funkcje Rad Rodziców

W opinii większości badanych Rada Rodziców jest organem reprezentującym interesy rodziców wobec szkoły, zaś w praktyce kontrolującym dyrekcję oraz nauczycieli oraz wspomagającym ich na poziomie pozyskiwania środków finansowych.

Najczęściej wymieniane przez respondentów **funkcje Rady Rodziców** to:

- Reprezentująca interesów pozostałych rodziców;
- Kontrolująco-nadzorcza wobec dyrekcji oraz nauczycieli;
- Wspierająca dyrekcję (głównie w pozyskiwaniu środków finansowych).



O roli i zakresie działań Rady zazwyczaj decyduje dyrekcja, co członkowie przyjmują spokojnie i traktują jako stan naturalny. Widoczne jest, iż **znaczenie Rady Rodziców rośnie proporcjonalnie do braków, problemów występujących w danej szkole** oraz możliwości pozyskiwania przez rodziców środków i dóbr materialnych dla szkoły.

Finanse to zdecydowanie podstawowa dziedzina aktywności Rad Rodziców – temu poświęcane jest najwięcej czasu i zaangażowania. Rodzice czują się współodpowiedzialni za zdobycie dodatkowych środków i starają się aktywnie pozyskiwać fundusze lub drogą indywidualnych kontaktów zdobywać brakujące dobra materialne. Problemy finansowe są odczuwalne we wszystkich typach szkół, ale szczególny problem stanowi to w szkołach specjalnych, gdzie część rodziców nie pracuje i nie wpłaca dobrowolnych składek.

Zdecydowanie mniej czasu poświęcane jest na współdecydowanie w zakresie zagadnień programowych oraz doboru kadry, choć możliwość wpływu na te kwestie, zdaniem respondentów, stanowi duży plus przynależności do Rady Rodziców.





Opinie członków Rad Rodziców: opinie o samorządności rodzicielskiej

Zdaniem respondentów przynależność do Rady Rodziców ma zarówno **pozytywne, jak i negatywne strony**. Najczęściej wymieniane plusy dotyczyły możliwości kontroli wydatków szkoły, bycia „blisko” – uczestniczenia w wydarzeniach dotyczących dziecka, bycie partnerem dla dyrekcji i nauczycieli – współdecydowanie w kwestiach dysponowania środkami finansowymi lub w sprawach doboru kadry, czasem w sprawach dydaktycznych (dobór programu nauczania oraz podręczników) oraz pomoc najbardziej potrzebującym.

Największe problemy wskazywane przez badanych to braki finansowe i brak zaangażowania innych rodziców. Ponadto część respondentów dostrzegła ograniczony wpływ na program dydaktyczny oraz brak zaangażowania ze strony nauczycieli, a także brak umocowania prawnego jako instytucji, co przekłada się na trudność w rozmowach z urzędami.

Członkowie Rad Rodziców podkreślają mocno fakt **małego zaangażowania innych rodziców** w prace Rady. Wyraźnie bardziej zaangażowani są rodzice najmłodszych dzieci, jednak wraz z wiekiem dzieci zaangażowanie rodziców spada. Specyficzna jest sytuacja rodziców dzieci w szkołach specjalnych – z racji na brak nadziei na poprawę stanu dziecka, często ograniczają się oni do dbania o bieżące potrzeby.

Dominoje przekonanie, iż Rady, w których działają badani rodzice funkcjonują poprawnie, jednak w opinii respondentów **działania nie są wystarczające**. Najczęściej wynika to z **ograniczonego budżetu** – składki są dobrowolne i nie wszyscy rodzice je wpłacają (problem ten jest szczególnie dotkliwy w szkołach specjalnych, gdzie nie wszyscy rodzice pracują).

Ponadto wydaje się, iż **rodzicom brakuje kontaktów z innymi członkami Rad** na poziomie różnych szkół, co mogłoby im umożliwić wymianę doświadczeń i pomóc w budowaniu bardziej świadomej postawy oraz zaangażowania w pracę na rzecz szkoły i Rady.

Pomysł wykorzystania w tym celu nowoczesnego kanału komunikacji jakim jest **Internet** pojawił się spontanicznie i był oceniony jako atrakcyjny i pomocny. Dobrym pomysłem wydaje się również **powstanie instytucji/ stowarzyszeń** łączących rodziców z różnych szkół i pozwalających na wymianę doświadczeń.



Rady Rodziców – blaski:

- ✓ Kontrola wydatków szkoły
- ✓ Uczestniczenie w wydarzeniach dotyczących dziecka
- ✓ Bycie partnerem dla dyrekcji i nauczycieli
- ✓ Pomoc najbardziej potrzebującym



Rady Rodziców – cienie:

- ✓ Braki finansowe
- ✓ Brak zaangażowania innych rodziców
- ✓ Ograniczony wpływ na program nauczania
- ✓ Brak umocowania prawnego



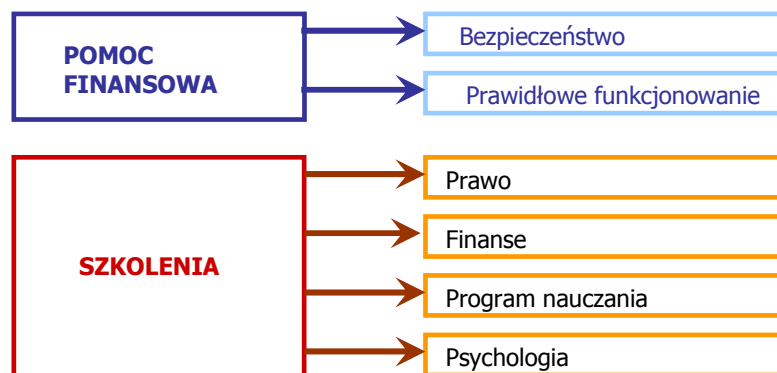


Opinie członków Rad Rodziców: potrzeby i oczekiwania Rad Rodziców

Badani członkowie Rad Rodziców są otwarci wobec wszelkich form pomocy. Najczęściej wskazywano potrzebę **pomocy finansowej** dla placówki oraz **szkoleń** dla rodziców.

Wskazania potrzeby pomocy finansowej dotyczyły wszystkich grup wieku i typów szkół. Przede wszystkim brakuje środków na zapewnienie **bezpieczeństwa** – monitoring, ogrodzenie terenu szkoły (ochrona przed ewentualnymi intruzami, np. dealerami) oraz **prawidłowego funkcjonowania placówki** – zadbanie o odpowiedni standard sal lekcyjnych, świetlicy, stołówki, wyposażenie szkoły: sprzęt do zabawy, nauki (i rehabilitacji w przypadku szkół specjalnych), otoczenie szkoły (zielen, zadbanie o dobry stan boisk i placów zabaw). Ponadto respondenci chcieliby mieć wystarczające środki na wsparcie dla najuboższych dzieci oraz dofinansowanie imprez organizowanych przez szkołę.

Często pojawiały się także wypowiedzi podkreślające **brak wystarczającej wiedzy** członków Rad Rodziców w zakresie **prawa** – możliwości działania, **kwestii finansowych** – pozyskiwanie środków finansowych np. z UE, sponsorów, **program nauczania**, a także w kwestii zagadnień związanych z **psychologią** – asertywność, rozwiązywanie konfliktów, budowanie poprawnej relacji z dzieckiem, radzenie sobie ze stresem, rozpoznawanie uzależnień. Zdaniem respondentów szkolenia z tych zagadnień byłyby bardzo pomocne w ich działalności.



W większości respondenci pozytywnie odnieśli się do pomysłu udziału Miasta w samorządności rodzicielskiej. Najczęstsze propozycje wsparcia jakim **Miasto mogłoby wesprzeć Rady Rodziców** to:

- **Dofinansowanie**, umożliwiające zaspokajanie potrzeb poszczególnych placówek;
- Stworzenie **oddziałów gminnych odpowiedzialnych za kontakty z Radami Rodziców**, które byłyby łącznikiem między rodzicami z różnych szkół, a także źródłem informacji;
- Stworzenie **strony internetowej** obejmującej problematykę samorządności rodzicielskiej, umożliwiającej zdobycie informacji, wymianę doświadczeń między Radami oraz promowanie dobrych praktyk.





II etap: Warszawskie Rady Rodziców





Warszawskie Rady Rodziców: metodologia badania

Badanie warszawskich Rad Rodziców, zrealizowane przez **Centrum Komunikacji Społecznej Urzędu m.st. Warszawy**, miało na celu poznanie warunków funkcjonowania Rad Rodziców oraz opinii i oczekiwań związanych z ich działalnością. Zostało ono przeprowadzone metodą ilościową, techniką ankiety internetowej, której podstawowe zalety to krótki czas realizacji badania, wyższa jakość zbieranych danych (redukcja błędów ankieterskich, błędów przy wprowadzaniu danych oraz efektów ankieterskich), dogodność dla respondenta – możliwość wypełnienia w dowolnym momencie, a przede wszystkim możliwość dotarcia do bardzo specyficznej grupy docelowej, którą niewątpliwie są członkowie Rad Rodziców.

Respondentami były osoby zgromadzone w bazie członków warszawskich Rad Rodziców, stworzonej w marcu 2009 r. dzięki współpracy Centrum Komunikacji Społecznej, Biura Edukacji, Warszawskiego Centrum Innowacji Edukacyjnych i Szkoleń oraz dzielnicowych Wydziałów Oświaty. Baza powstała na podstawie dobrowolnych zgłoszeń i znajdują się w niej członkowie Rad Rodziców z **różnych typów placówek oświatowych wszystkich szczebli** (od przedszkoli do szkół średnich) **z terenu całej Warszawy**.

Główne problemy badawcze zostały określone na podstawie wyników przedstawionego wcześniej badania jakościowego „Opinie członków Rad Rodziców” i dotyczyły następujących kwestii:

- **Wejście do Rady Rodziców;**
- **Warunki funkcjonowania Rady Rodziców w placówce oświatowej;**
- **Finanse Rady Rodziców;**
- **Funkcje Rady Rodziców;**
- **Problemy i potrzeby Rad Rodziców.**

Ankiety drogą elektroniczną **w maju 2009 r.** przesłano do 1 506 członków Rad Rodziców. Podczas realizacji otrzymano łącznie **545 wywiadów** efektywnych, co oznacza, że wskaźnik zwrotów wyniósł 36%. Biorąc pod uwagę szacunkowe dane Biura Edukacji, określające liczbę członków Rad Rodziców w Warszawie na 8 062, należy przyjąć, iż badaniem zostało objęte blisko **7% populacji generalnej**.





Wejście do Rady Rodziców

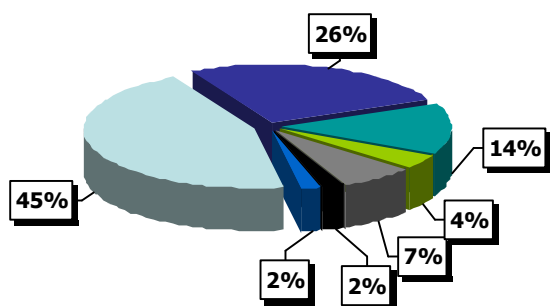




Warszawskie Rady Rodziców: Sposób wejścia do Rady Rodziców

Sposób wejścia do Rady Rodziców

N=545



- Poprzez wybory spośród członków "trójki klasowej"
- Poprzez wybory spośród chętnych rodziców z klasy
- Nie było wyborów, sam(a) się zgłosiłem(am)
- Nie było wyborów, pozostali rodzice zaproponowali moją osobę
- Nie było wyborów, nauczyciel/wychowawca klasy zaproponował moją osobę
- W inny sposób
- Nie pamiętam

Około 70% badanych znalazło się w Radzie Rodziców poprzez wybory. Jeden na dziesięciu badanych został wskazany przez pozostałych rodziców lub nauczyciela, zaś 14% samodzielnie zgłosiło się do pełnienia tej funkcji.



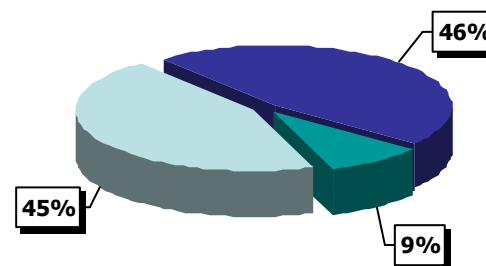
W kategorii „inny sposób” najczęściej wskazywano automatyczne wejście do Rady wszystkich członków Rady Oddziałowej lub wybory spośród wszystkich rodziców w klasie.

Osobom, które znalazły się w Radzie poprzez wybory zadano pytanie o ich formę. Okazało się, że **wybory tajne są stosowane prawie tak samo często jak wybory jawne.**



Forma wyborów do Rady Rodziców

n=388



- Wybory tajne
- Wybory jawne
- Nie pamiętam





Warszawskie Rady Rodziców: Motywacje do wejścia do Rady Rodziców

Dwie najczęściej wskazywane przez badanych motywacje do wejścia do Rady Rodziców to **możliwość współdecydowania o sprawach dotyczących dziecka** oraz **możliwość działania na rzecz placówki oświatowej**.

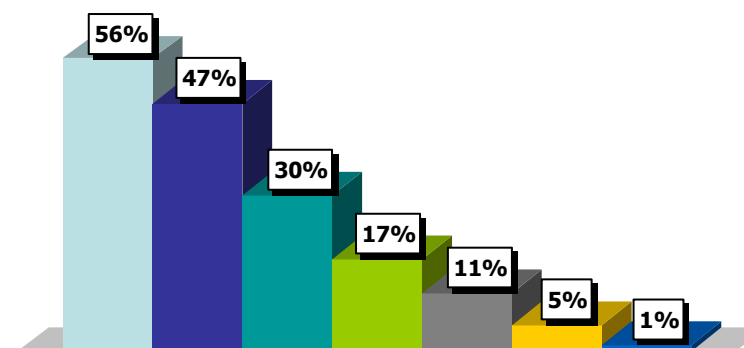
Pierwsza z nich była najczęstszą odpowiedzią wśród rodziców, których dzieci uczęszczają do przedszkoli i szkół podstawowych, wśród osób młodszych – do 39 roku życia, mających mniej dzieci – jedno lub dwoje dzieci oraz osób z wykształceniem średnim lub wyższym.

Drugą, najczęściej wybierali respondenci, których dzieci uczęszczają do gimnazjów, szkół średnich, zespołów szkół oraz placówek oświatowych innego typu, starsi – w wieku powyżej 39 lat, mający 3 dzieci lub więcej oraz z wykształceniem zasadniczym zawodowym (wśród osób z wykształceniem zasadniczym zawodowym tak samo częstą odpowiedzią była również możliwość zdobycia większej wiedzy o sprawach dotyczących dziecka).

W kategorii „innych motywacji” najczęściej pojawiało się stwierdzenie, że członkostwo w Radzie Rodziców daje możliwość rozwoju więzi szkolnej oraz wykorzystania potencjału jakim są rodzice w placówce oświatowej. Ponadto kilka osób stwierdziło, że znalazło się w Radzie nie z własnej woli, lecz automatycznie jako członek Rady Oddziałowej lub po prostu zgodziło się z wyborem innych.

Jaka była Pan(i) główna motywacja do wejścia do Rady Rodziców?

*pytanie wieloodpowiedziowe
N=545*



- Możliwość współdecydowania o sprawach dotyczących dziecka
- Możliwość działania na rzecz placówki edukacyjnej
- Możliwość uczestniczenia w wydarzeniach dotyczących dziecka
- Możliwość zdobycia większej wiedzy o sprawach dotyczących dziecka
- Nie było innych chętnych osób
- Możliwość niesienia pomocy najbardziej potrzebującym
- Inne motywacje





Warunki funkcjonowania Rady Rodziców w placówce oświatowej

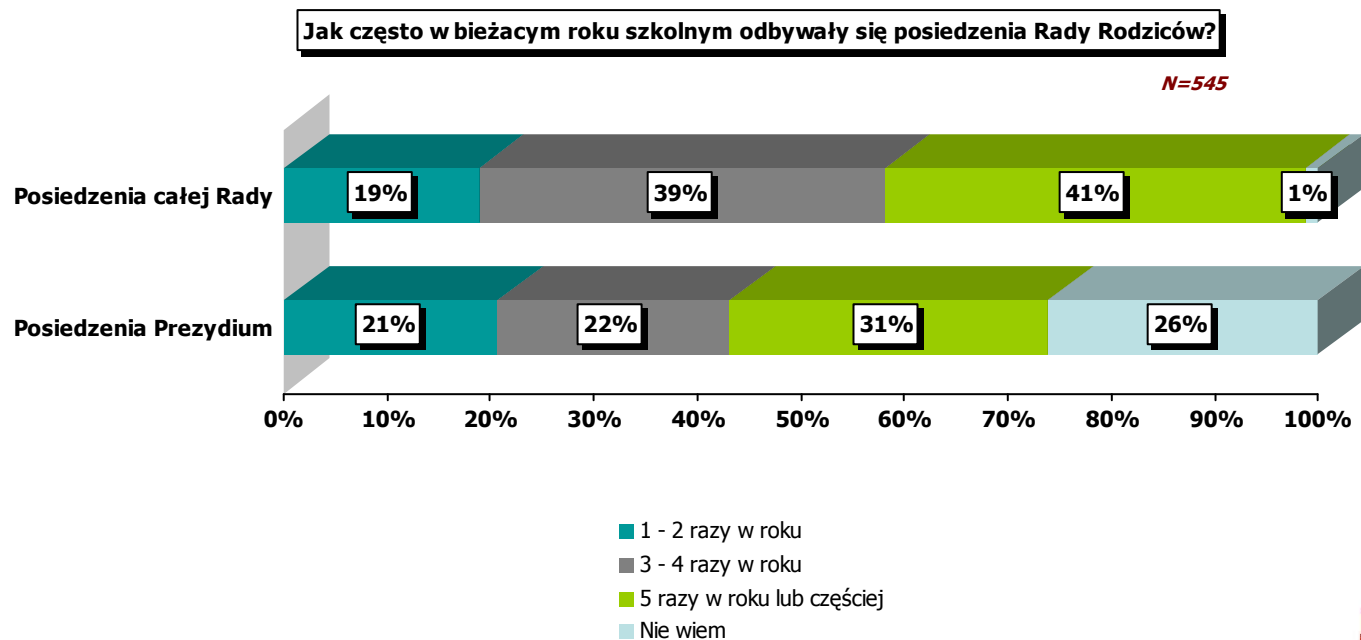




Warszawskie Rady Rodziców: Częstotliwość posiedzeń Rady Rodziców

Zdecydowana większość respondentów zapytana o częstotliwość posiedzeń Rady Rodziców nie miała żadnego problemu z określeniem częstotliwości spotkań całej Rady, jednak na pytanie o posiedzenia Prezydium odpowiedziało 3/4 osób.

Okazało się, że najczęstsza sytuacja to posiedzenia Rady (zarówno całej jak i tylko Prezydium) odbywające się **5 razy w roku szkolnym lub częściej**.

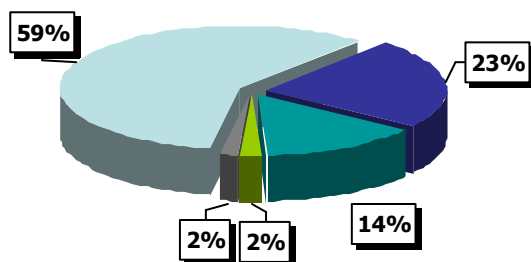




Warszawskie Rady Rodziców: Uczestnictwo dyrekcji placówki w posiedzeniach Rady Rodziców

Czy w bieżącym roku szkolnym w posiedzeniach Rady Rodziców uczestniczyła Dyrekcja placówki?

N=545



- Tak, zawsze
- Tak, często
- Tak, ale rzadko
- Nie, nigdy
- Nie wiem/trudno powiedzieć

W niemal połowie przypadków **uczestnictwo dyrekcji placówki w posiedzeniach Rady zależne jest od zaproszenia.**

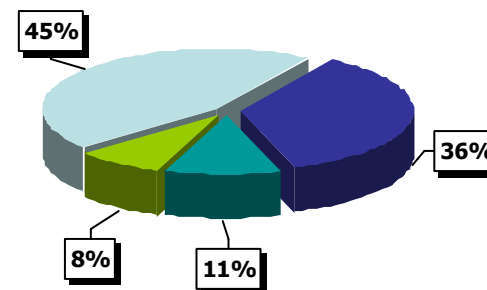
W kwestii udziału dyrekcji w posiedzeniach Rady Rodziców zauważono pewne różnice w zależności od szczebla placówki. W przedszkolach i innych typach placówek oświatowych najczęściej dyrekcja inicjuje posiedzenia Rady, więc w nich uczestniczy. W pozostałych (szkoły podstawowe, gimnazja, szkoły średnie) dyrekcja zazwyczaj jest zapraszana przez Radę na swe posiedzenia.



W zdecydowanej większości (98% przypadków) respondenci stwierdzili, że **dyrekcja bierze udział w posiedzeniach Rady Rodziców**. Jedynie w przypadku rodziców, których dzieci uczęszczają do szkół podstawowych i gimnazjów zdarzały się odpowiedzi przeczące – po 5% w obu grupach. W placówkach pozostałych typów padały wyłącznie odpowiedzi twierdzące.

Po czyjej stronie zazwyczaj leży inicjatywa jeśli chodzi o uczestnictwo Dyrekcji w posiedzeniach Rady Rodziców?

n=525



- Dyrekcja jest zapraszana na posiedzenia przez Radę
- Dyrekcja jest inicjatorem posiedzeń Rady, zwołuje je więc w nich uczestniczy
- Dyrekcja sama decyduje o swoim udziale w posiedzeniach Rady
- Nie wiem/trudno powiedzieć





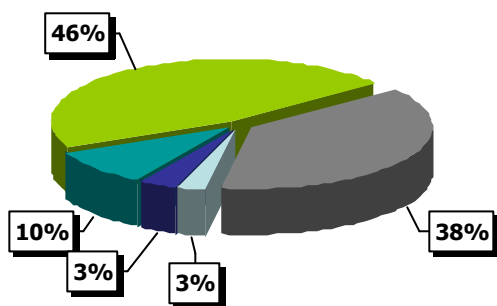
Warszawskie Rady Rodziców: Współpraca Rady Rodziców z Radą Pedagogiczną

W większości respondenci stwierdzili, że w ich placówce oświatowej nie działa Rada Szkoły.

Biorąc pod uwagę typ placówki okazało się, że najczęściej odpowiedzi twierdzących padało wśród członków Rad Rodziców ze szkół podstawowych, średnich oraz z placówek oświatowych innego typu – w grupach tych w około 30% przypadków padało stwierdzenie, że w placówce działa Rada Szkoły. W gimnazjach odsetek ten wyniósł nieco mniej – 26%, w zespołach szkół około 14%. Najmniej odpowiedzi twierdzących padało wśród rodziców działających w przedszkolach – niecałe 4% stwierdziło, że w placówce działa Rada Szkoły.

Czy w bieżącym roku szkolnym przedstawiciele Rady Rodziców brali udział w posiedzeniach Rady Pedagogicznej?

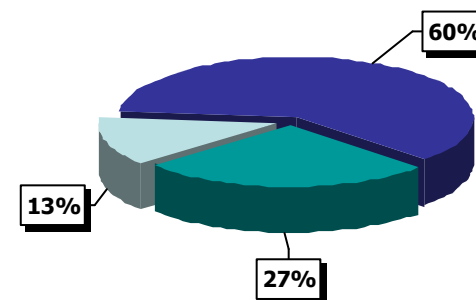
N=545



■ Tak, zawsze
■ Tak, często
■ Tak, ale rzadko
■ Nie, nigdy
■ Nie wiem/trudno powiedzieć

Czy poza Radą Rodziców w placówce działa obecnie także Rada Szkoły?

N=545



■ Tak
■ Nie
■ Nie wiem/trudno powiedzieć



Rada Rodziców brała **udział w posiedzeniach Rady Pedagogicznej** w około 15% przypadków.

Biorąc pod uwagę typ placówki oświatowej stwierdzono, że Rada Rodziców nieco częściej uczestniczy w posiedzeniach Rady Pedagogicznej w szkołach specjalnych (27% odpowiedzi twierdzących) niż w zwykłych (8%) oraz w placówkach z najniższymi szczeblami edukacji – w przedszkolach (niecałe 13%) i szkołach podstawowych (7%).





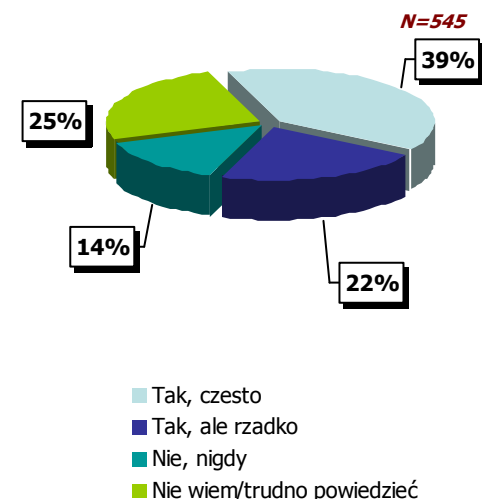
Warszawskie Rady Rodziców: Współpraca Rady Rodziców z Radami Oddziałowymi

W nieco ponad 60% przypadków respondenci stwierdzili, że **w bieżącym roku szkolnym Rada Rodziców współpracowała z Radami Oddziałowymi**.

Najczęściej wskazywano, że współpraca ta polegała na przekazywaniu informacji pomiędzy resztą rodziców a Radami (zbieranie opinii, zgłaszanie postulatów, informowanie rodziców o działaniach Rady). Często także wskazywano na funkcję doradczą Rad Oddziałowych (wybór nagród dla uczniów, planowanie działań, ustalanie potrzeb poszczególnych oddziałów).

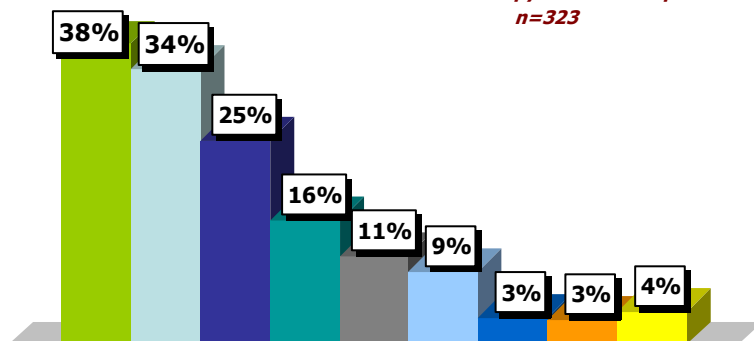
Biorąc pod uwagę obszary, których dotyczy współpraca, najczęściej wymieniano imprezy i wydarzenia szkolne (wspólne organizowanie), kwestie finansowe (zbieranie składek, ponaglanie rodziców do wpłat, przekazywanie wniosków o dofinansowanie uczniów lub potrzeb oddziału, planowanie wydatków), rozwiązywanie konfliktów i bieżących problemów oraz aktywizację pozostałych rodziców (zachęcanie do włączenia się w działania, mobilizowanie do wpłat). Część wskazań odnosiła się do faktu, iż członkowie Rad Oddziałowych są jednocześnie członkami Rad Rodziców, zatem współpraca jest bardzo ścisła i dotyczy wszystkich podejmowanych działań. „Inne” wspólne działania oznaczały pomoc członków Rad Oddziałowych przy konkretnych działaniach Rady Rodziców, np. pomoc przy dystrybucji wśród rodziców ankiet na różne tematy (mundurki, ocena placówki), zakup nagród dla uczniów.

→ **Czy w bieżącym roku szkolnym Rada Rodziców współpracowała z Radami Oddziałowymi?**



↓ **Naczym polegała współpraca między Radą Rodziców a Radami Oddziałowymi?**

*pytanie wieloodpowiedziowe
n=323*



- Na przekazywaniu informacji pomiędzy rodzicami a Radą Rodziców
- Na konsultacjach, współdecydowaniu o bieżących działaniach
- Na współpracy przy organizacji imprez, wydarzeń
- Na współpracy przy kwestiach finansowych
- Na współpracy przy rozwiązywaniu konfliktów, problemów
- Współpraca dotyczyła wszystkich podejmowanych działań
- Na uczestnictwie członków Rad Oddziałowych w spotkaniach Rady Rodziców
- Na aktywizacji reszty rodziców
- Inne



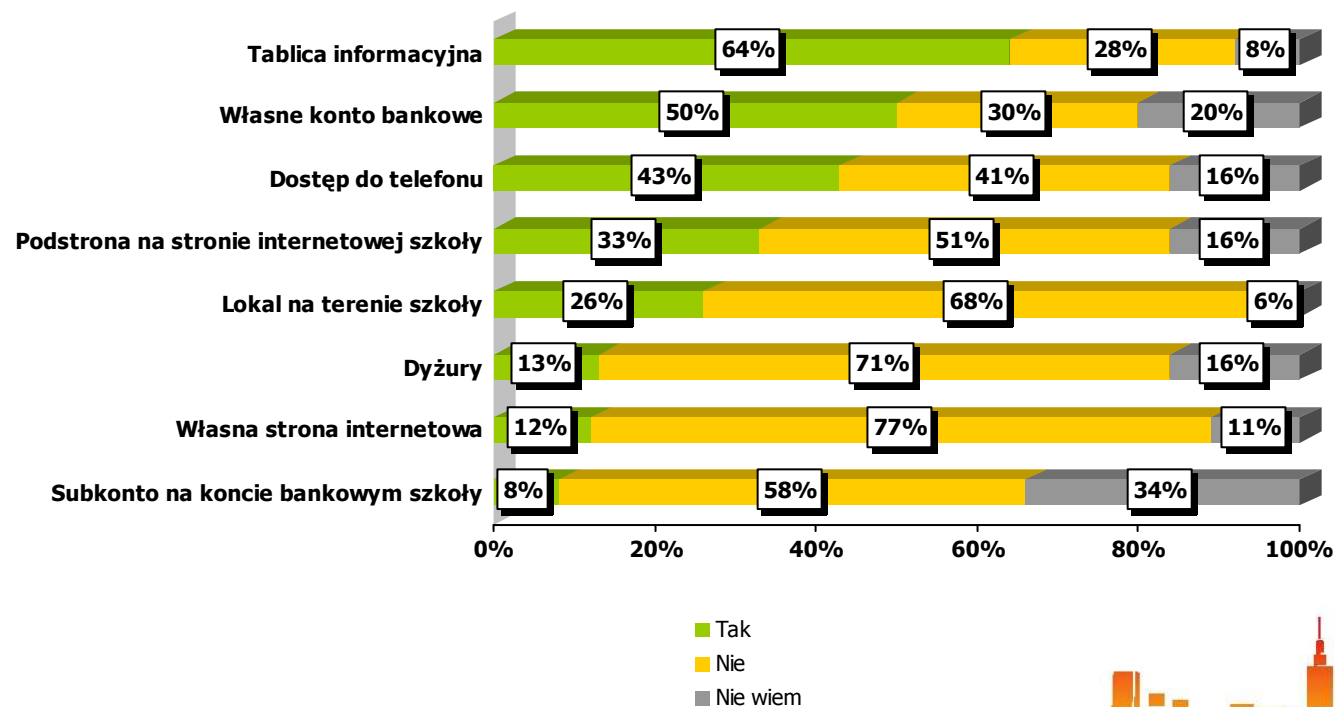


Warszawskie Rady Rodziców: Instrumenty Rady Rodziców

Badając warunki funkcjonowania Rad Rodziców w placówkach oświatowych, zadano respondentom pytanie o wyposażenie w instrumenty ułatwiające im statutową działalność. Skupiono się na narzędziach służących do kontaktów z pozostałymi rodzicami oraz wspomagających gromadzenie funduszy. Okazało się, że **najbardziej powszechnym narzędziem Rady jest tablica informacyjna** – 2/3 respondentów przyznało, że ich Rada ją posiada. Szczegółowy rozkład odpowiedzi przedstawia poniższy wykres.

Czy Rada Rodziców w Państwa placówce jest wyposażona w poniższe instrumenty?

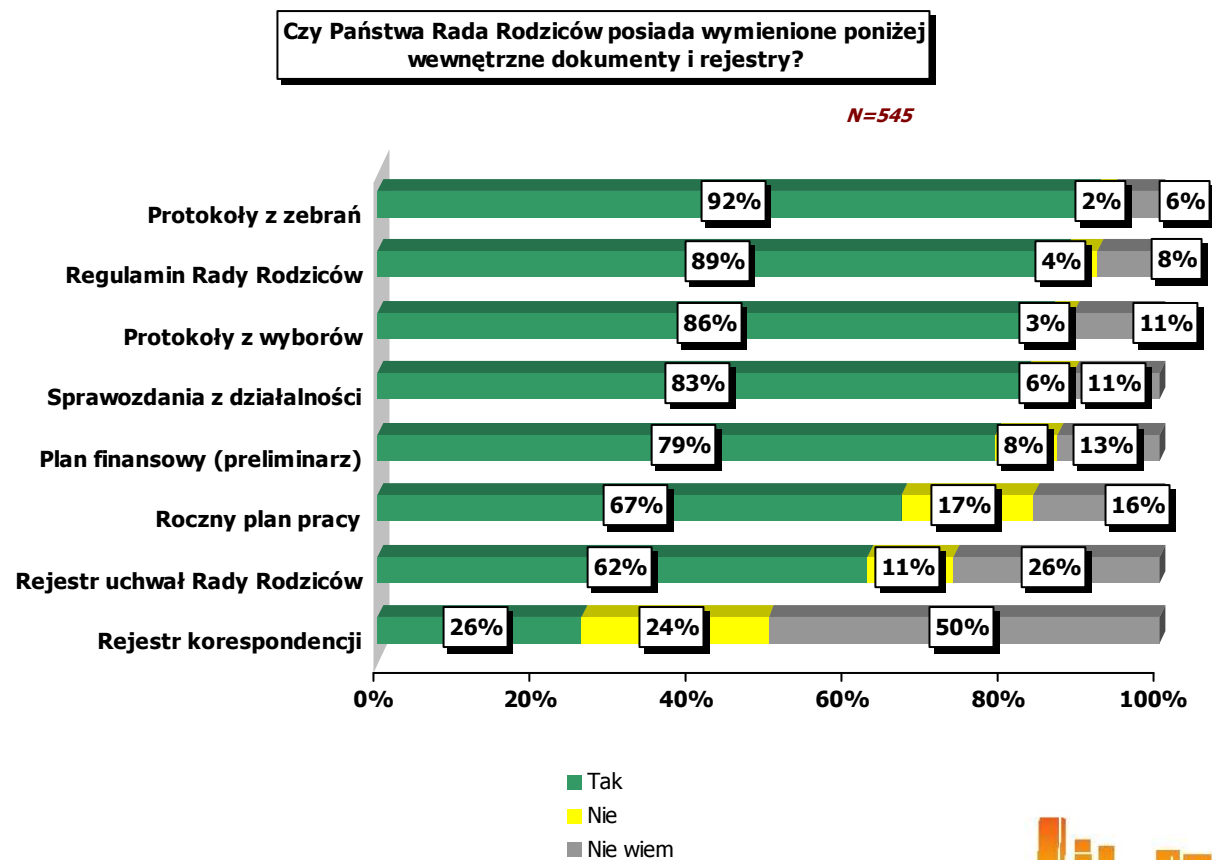
N=545





Warszawskie Rady Rodziców: Dokumenty i rejestry Rady Rodziców

O stopniu sformalizowania działań Rady Rodziców w placówce oświatowej może świadczyć rodzaj wytwarzanych przez nią oficjalnych dokumentów. Pytając respondentów o wyposażenie Rady w konkretne wewnętrzne dokumenty i rejestry, otrzymano zdecydowaną większość odpowiedzi twierdzących – **większość Rad posiada wymienione dokumenty**. Szczegółowy rozkład odpowiedzi przedstawia poniższy wykres.



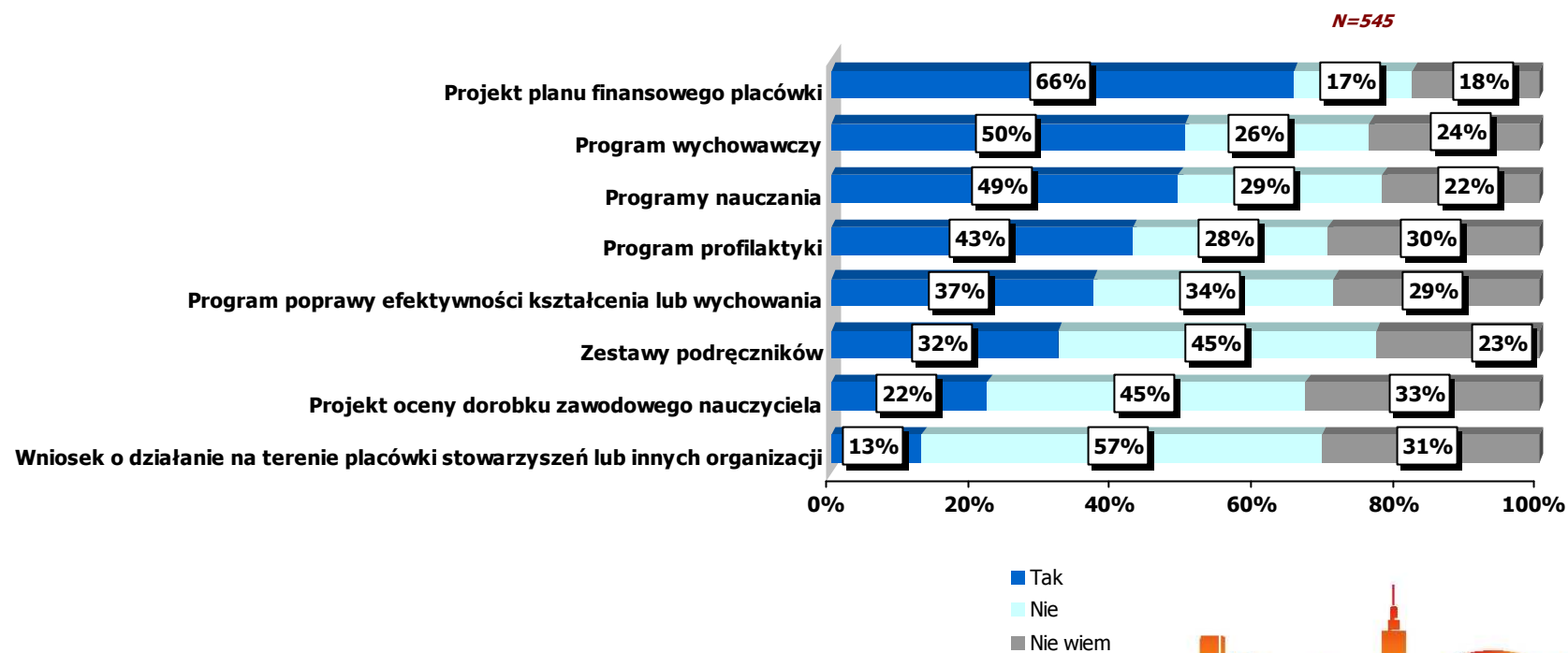


Warszawskie Rady Rodziców: Dokumenty opiniowane lub zatwierdzone przez Rady Rodziców

Rada Rodziców ma prawo wpływać na politykę oświatową placówki poprzez opiniowanie lub zatwierdzanie jej oficjalnych dokumentów. Zapytano respondentów, które z nich były konsultowane w bieżącym roku szkolnym. Spośród dokumentów obligatoryjnie tworzonych w każdym roku szkolnym **najczęściej był to projekt planu finansowego placówki**.

Należy jednak pamiętać, że nie wszystkie z tych dokumentów powstają w placówce w każdym roku szkolnym, a pojawiają się tylko opcjonalnie. Dokumenty obligatoryjne w każdym roku szkolnym to: projekt planu finansowego, program wychowawczy, program profilaktyki, programy nauczania oraz zestawy podręczników, zaś dokumenty opcjonalne to program poprawy efektywności kształcenia lub wychowania, projektu oceny dorobku zawodowego nauczyciela i wnioski o działanie na terenie placówki stowarzyszeń lub innych organizacji.

Czy w bieżącym roku szkolnym Rada Rodziców opiniowała lub zatwierdzała poniżej wymienione dokumenty?





Finanse Rady Rodziców



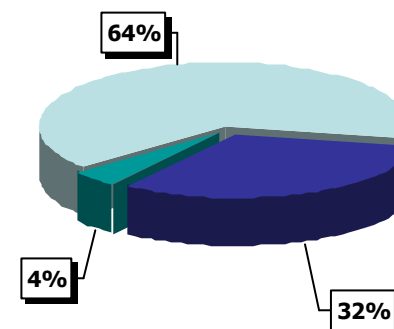


Warszawskie Rady Rodziców: Składka na Radę Rodziców (1)

Rada Rodziców ma prawo do gromadzenia środków finansowych dla wspierania działalności statutowej szkoły i wydawania ich zgodnie z własną wolą. Środki Rady pochodzą głównie z dobrowolnych składek rodziców. Zapytano respondentów czy wysokość składki jest rzeczywiście dobrowolna w ich placówce. W większości przypadków (blisko 2/3) badani rodzice stwierdzili, że **wysokość składki jest dobrowolna**, jednak 1/3 odpowiedziała, że wysokość składki została ustalona odgórnie.

Czy wysokość składki wpłacanej na Radę Rodziców jest w placówce dobrowolna czy odgórnie ustalona?

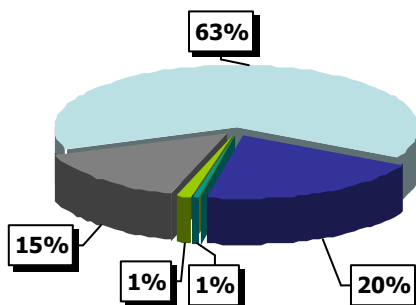
N=545



■ Dobrowolna
■ Ustalona odgórnie
■ Nie wiem/trudno powiedzieć

Kto w placówce ma decydujący głos przy określaniu wysokości składki na Radę Rodziców?

n=172



■ Rada Rodziców
■ Dyrekcja placówki
■ Nauczyciel/wychowawca klasy
■ Inna osoba/osoby
■ Nie wiem/trudno powiedzieć

← Respondentów, którzy odpowiedzieli, że wysokość składki na Radę jest ustalona odgórnie zapytano o to, kto ma decydujący głos przy określaniu jej wysokości. Okazało się, że najczęściej jest to **decyzja samej Rady** (blisko 2/3 odpowiedzi), jednak 22% osób stwierdziło, że wysokość składki ustala inna osoba. W tych przypadkach głównie jest to decyzja dyrekcji placówki lub nauczycieli/wychowawców.





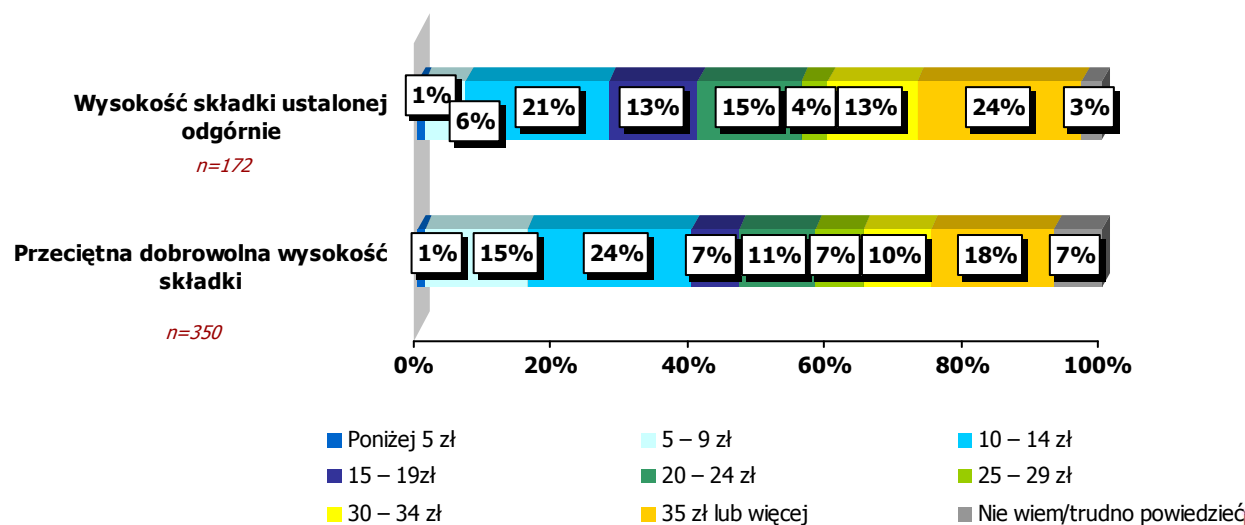
Warszawskie Rady Rodziców: Składka na Radę Rodziców (2)

Analizując różnicę pomiędzy wysokością składki ustaloną odgórnie a dobrowolną, stwierdzono, że przeciętna **dobrowolna wysokość miesięcznej składki za jedno dziecko jest nieco niższa niż wysokość składki ustalonej odgórnie**.

Biorąc pod uwagę typ placówki oświatowej zauważono, że najwyższe ustalone odgórnie składki (30 zł lub więcej) występowały w przedszkolach. W szkołach podstawowych i gimnazjach najczęściej wynosiły one 10 – 14 zł, zaś w szkołach średnich zwykle 20 – 24 zł. Stwierdzono także, że w szkołach specjalnych odgórnie ustalona wysokość składki zazwyczaj była niższa niż w szkołach zwykłych i kształtowała się na poziomie 10 – 14 zł.

Średnia dobrowolna wysokość składki najwyższa była także w przedszkolach – najczęściej powyżej 35 zł, natomiast w szkołach podstawowych, gimnazjach i szkołach średnich zazwyczaj wynosiła 10 – 14 zł.

Jaka jest wysokość miesięcznej składki na Radę Rodziców za jedno dziecko w bieżącym roku szkolnym?





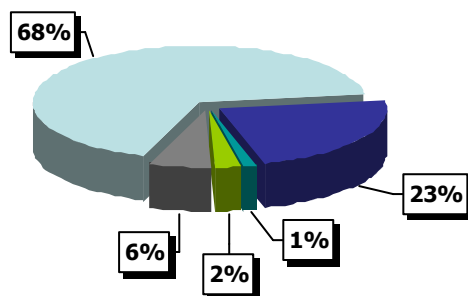
Warszawskie Rady Rodziców: Przeznaczenie składek na Radę Rodziców

Jak wspomniano wcześniej Rada Rodziców swymi funduszami ma wspierać działalność statutową placówki oświatowej i sama decyduje o przeznaczeniu środków. Zapytano respondentów o autonomię gospodarowania pieniędzmi i około 2/3 z nich odpowiedziało, że **decydujący głos w sprawie przeznaczenia pieniędzy ze składek na konkretne cele ma Rada Rodziców**. Zdarza się jednak, że decydują o tym inne osoby (26% przypadków). Głównie jest to dyrekcja, lecz także czasem nauczyciele/wychowawcy lub Rada Szkoły. Zdarzają się też przypadki, że decyzja jest podejmowana wspólnie przez Radę Rodziców i dyrekcję.



Kto w placówce ma decydujący głos w sprawie przeznaczenia pieniędzy ze składek na konkretne cele?

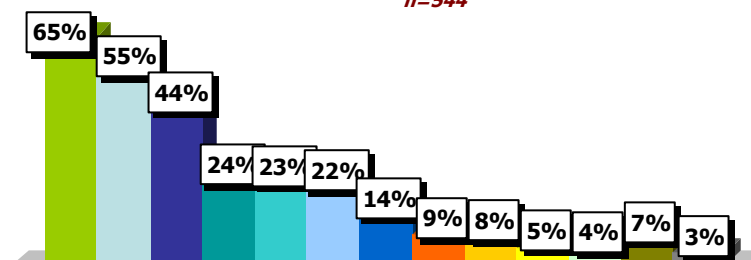
N=545



- Rada Rodziców
- Dyrekcja placówki
- Nauczyciele/wychowawcy klas
- Inna osoba/osoby
- Nie wiem/trudno powiedzieć

Na jakie cele przede wszystkim przeznaczone są pieniądze ze składek na Radę Rodziców?

pytanie wieloodpowiedziowe
n=544



- Nagrody dla dzieci
- Organizacja imprez szkolnych
- Dofinansowanie wyjazdów dzieci
- Wyposażenie placówki
- Pomoce naukowe
- Dofinansowanie najuboższych dzieci
- Materiały papiernicze
- Uzupełnianie księgozbioru bibliotecznego
- Remonty i modernizacje budynku lub terenu placówki
- Środki czystości
- Dofinansowanie samorządu uczniowskiego
- Inne
- Nie wiem/trudno powiedzieć



W pytaniu o **przeznaczenie funduszy ze składek** respondenci mogli wskazać maksymalnie 3 cele, które występują najczęściej. Szczegółowy rozkład odpowiedzi przedstawia powyższy wykres.

W kategorii „inne” najczęściej pojawiały się wskazania o finansowaniu (całkowitym lub częściowym) m.in. ochrony, pielęgniarki, księgowej, zajęć dodatkowych lub okazjonalnych prezentów dla dzieci.



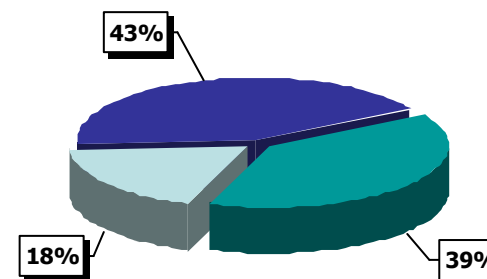


Warszawskie Rady Rodziców: Pozaszkolne źródła wsparcia Rady Rodziców

Poza funduszami pochodzącymi ze składek, Rada Rodziców może pozyskiwać wsparcie dla swych działań ze źródeł pozaszkolnych. Wśród badanych rodziców blisko 1/5 przyznała, że **w bieżącym roku szkolnym ich Rada pozyskała wsparcie materialne lub finansowe z pozaszkolnych źródeł.**

Czy w bieżącym roku szkolnym Rada Rodziców pozyskała wsparcie finansowe lub materialne z pozaszkolnych źródeł?

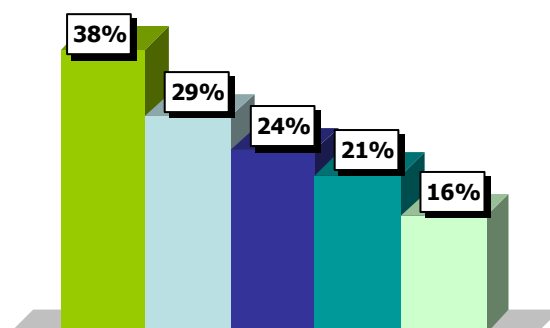
N=545



■ Tak
■ Nie
■ Nie wiem/trudno powiedzieć

Jakie były pozaszkolne źródła dodatkowego wsparcia Rady Rodziców?

*pytanie wieloodpowiedziowe
n=90*



■ Firma lub przedsiębiorstwo
■ Inicjatywa własna
■ Institucja publiczna lub organizacja
■ Sponsor indywidualny
■ Pozostali sponsorzy

Pozaszkolne wsparcie Rad Rodziców najczęściej pochodziło od **sponsorów** - firm (np. wydawnictw, ubezpieczycieli, producentów słodczy, firm, w których pracują rodzice), instytucji (np. Urząd Dzielnicy, Kuratorium, Kościół, uczelnia wyższa), organizacji lub fundacji oraz sponsorów prywatnych (np. absolwentów placówki lub od innych rodziców).

Poza tym wskazywano także na **inicjatywy własne** podejmowane przez Radę. Były to m.in. wynajem sal w placówce lub powierzchni reklamowej, różnego typu imprezy połączone ze zbiórką pieniędzy, sprzedaż prac dzieci lub zbiórki surowców wtórnych.





Warszawskie Rady Rodziców: Pozaszkolne wsparcie pozyskane przez Radę Rodziców

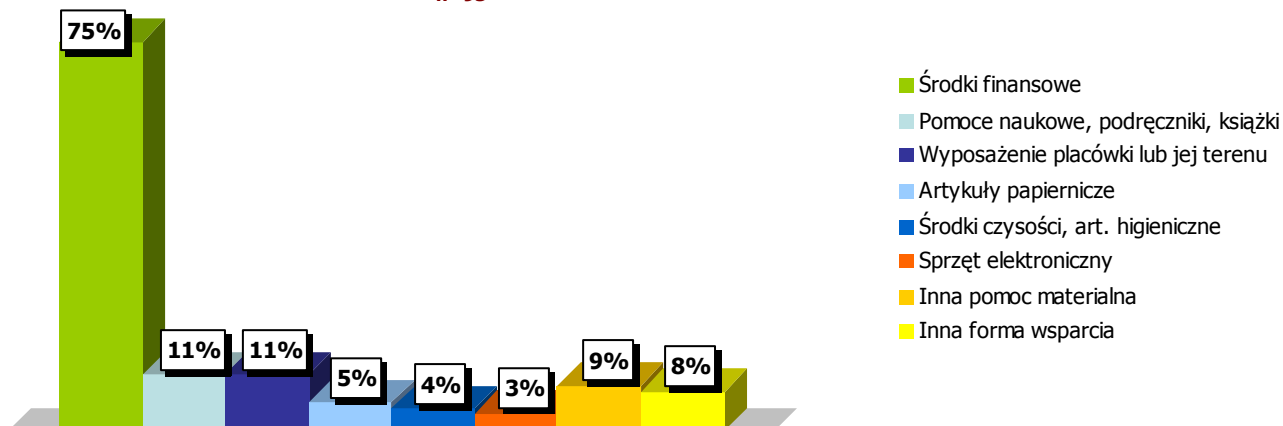
Respondenci zapytani o formę pozaszkolnego wsparcia, które udało się pozyskać ich Radzie Rodziców w bieżącym roku szkolnym w zdecydowanej większości wskazywali na **środki finansowe**. Szczegółowy rozkład odpowiedzi przedstawia poniższy wykres.

„Inna pomoc materialna” zazwyczaj oznaczała pozyskanie konkretnych dóbr – np. słodyczy do świątecznych paczek, tkanin do dekoracji sali, toreb dla dzieci czy koszulek z logo sponsora.

„Inne formy wsparcia” to m.in. zapewnienie dzieciom darmowego mleka, wynajęcie autokaru, szkolenia, możliwość bezpłatnego drukowania gazetki lub rabaty na zakupy.

Co Radzie Rodziców udało się pozyskać?

*pytanie wieloodpowiedziowe
n=93*





Funkcje Rady Rodziców





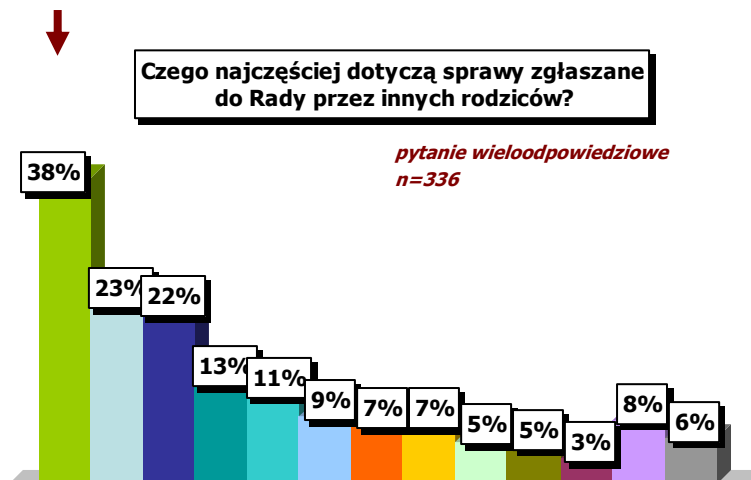
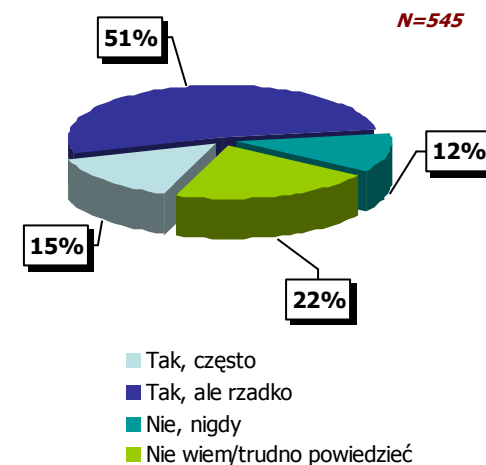
Warszawskie Rady Rodziców: Rada Rodziców a inni rodzice

Podstawową funkcją Rady Rodziców jest reprezentowanie ogółu rodziców. W 2/3 przypadków respondenci stwierdzili, **rodzice zwracają się do Rady ze swoimi sprawami**.

Sprawy zgłaszane przez rodziców są różnorodne i dotyczą w zasadzie wszystkich płaszczyzn związanych z funkcjonowaniem dzieci w placówce. Najczęściej poruszane są **kwestie finansowe** (np. prośby o dofinansowanie, zwolnienie ze składki, propozycje zakupów).

Następne w kolejności są kwestie organizacyjne (np. liczebność klas, organizacja zajęć), prośby o pomoc w rozwiązaniu problemu z nauczycielem/wychowawcą, organizacja imprez szkolnych, kwestie wychowawcze (np. złego zachowania uczniów, konfliktów między dziećmi), kwestie dydaktyczne (np. uwagi do systemu oceniania, wyboru podręczników), zajęcia dodatkowe (np. zła organizacja lub niewystarczająca liczba), wyposażenie placówki (np. brak artykułów papierniczych, zły stan placówki), kwestia bezpieczeństwa (zarówno w placówce jak i w jej otoczeniu, np. w drodze do przedszkola), żywienie lub sklepik szkolny (np. zła jakość obiadów, prośby o wyeliminowanie ze sklepiku niezdrowych produktów), problemy z dyrekcją (np. prośby o interwencję, wstawienie się za dzieckiem). Pozostałe sprawy dotyczą np. problemów rodzinnych, zdrowotnych, wypadków uczniów lub ogólnie nazywanych innych spraw bieżących.

Czy inni rodzice zwracają się do Rady ze swoimi problemami, prośbami lub postulatami?



- Kwestii finansowych
- Kwestii organizacyjnych
- Problemów z nauczycielami, wychowawcami
- Imprez, wycieczek
- Kwestii wychowawczych
- Kwestii dydaktycznych
- Zajęć dodatkowych
- Wyposażenia placówki
- Kwestii bezpieczeństwa
- Kwestii związanych z żywieniem i sklepikiem szkolnym
- Problemów z dyrekcją
- Pozostałych problemów klasowych lub indywidualnych
- Innych spraw bieżących





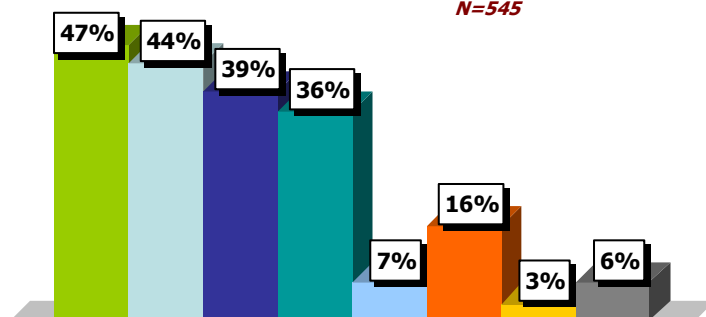
Warszawskie Rady Rodziców: Formy kontaktu Rady Rodziców z innymi rodzicami

Aby Rada mogła reprezentować ogół rodziców, konieczne jest umożliwienie kontaktu z nią. Zapytano respondentów jakie formy kontaktu z ogółem rodziców są praktykowane w ich placówce. Rozkład odpowiedzi przedstawia poniższy wykres.

Wśród innych form kontaktu najczęściej wymieniano **kontakt bezpośredni**, podczas spotkań towarzyskich, imprez szkolnych lub przy okazji odbioru dziecka z placówki.

Jakie formy kontaktu z ogółem rodziców są praktykowane w placówce?

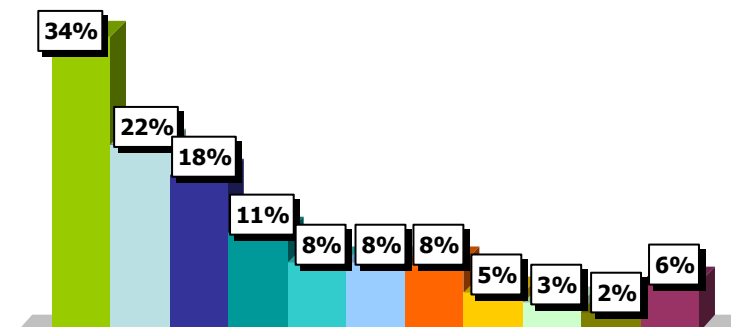
pytanie wieloodpowiedziowe
N=545



- Prezentacja sprawozdań z działalności Rady na zebraniach klasowych
- Kontakt za pośrednictwem sekretariatu placówki
- Kontakt mailowy - udostępnienie adresów e-mail członków Rady
- Kontakt telefoniczny - udostępnienie numerów telefonów członków Rady
- Dyżury członków Rady
- Inne
- Żadne
- Nie wiem/trudno powiedzieć

Jakie są inne formy kontaktu?

pytanie wieloodpowiedziowe
n=88



- Kontakt osobisty, bezpośredni
- Ogłoszenia, tablica informacyjna
- Zebrania klasowe
- Poprzez reprezentantów klas z Rad Oddziałowych
- Internet (strona www lub forum)
- Skrzynka kontaktowa
- Wychowaca/nauczyciel
- Dyrekcja
- Możliwość uczestniczenia w posiedzeniach RR
- Radiowęzeł
- Inne





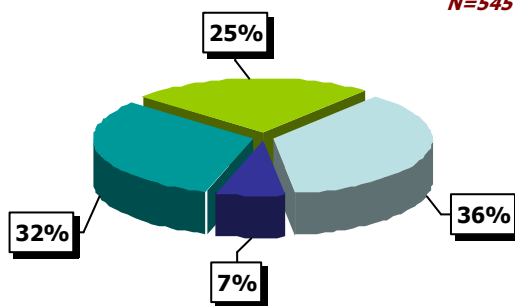
Warszawskie Rady Rodziców: Rada Rodziców a problem dotyczący życia placówki oświatowej (1)

W nieco ponad 1/3 przypadków respondenci stwierdzili, że ich **Rada Rodziców w bieżącym roku szkolnym pomogła rozwiązać problem dotyczący życia placówki.**

Najczęściej były to **kwestie związane z brakami w wyposażeniu lub ze złym stanem budynku placówki.** Następnie wskazywano na kwestie finansowe (np. brak środków na zakup książek do biblioteki, problemów finansowych uczniów, zakupów), kwestie organizacyjne (np. system nagród, organizacja pracy świetlicy), nauczyciel (np. konflikt, złe traktowanie uczniów), problemy wychowawcze (np. złe zachowanie uczniów), bezpieczeństwo (np. monitoring, brak ochrony), organizację imprez szkolnych, żywienie (np. jakość obiadów, asortyment sklepiku szkolnego), kwestie zdrowotne (np. przypadek wszawicy, przyprowadzanie do przedszkola dzieci chorych).

Czy dzięki działaniom, pomocy Rady Rodziców udało się w bieżącym roku szkolnym rozwiązać problem dotyczący życia placówki?

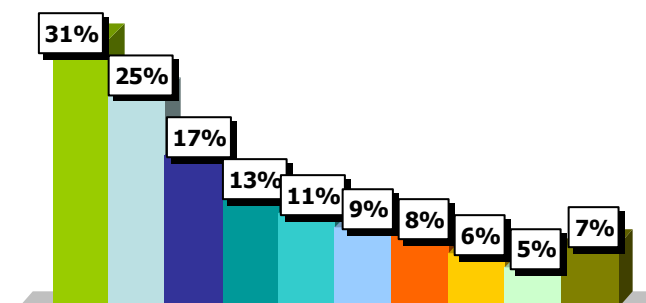
N=545



- Tak, Rada Rodziców pomogła w rozwiązaniu zaistniałego problemu
- Nie, Rada Rodziców nie brała udziału w rozwiązaniu żadnego zaistniałego problemu
- Nie, ponieważ nie zaistniał żaden problem i nie było takiej potrzeby
- Nie wiem/trudno powiedzieć

Czego dotyczył problem rozwiązany dzięki działaniom, przy pomocy Rady Rodziców?

*pytanie wieloodpowiedziowe
n=195*



- Remontu, modernizacji lub doposażenia placówki
- Kwestii finansowych
- Kwestii organizacyjnych
- Nauczyciela
- Problemy wychowawczych
- Bezpieczeństwa
- Organizacji imprezy szkolnej lub wycieczki
- Kwestii żywieniowych
- Kwestii zdrowotnych
- Innych kwestii





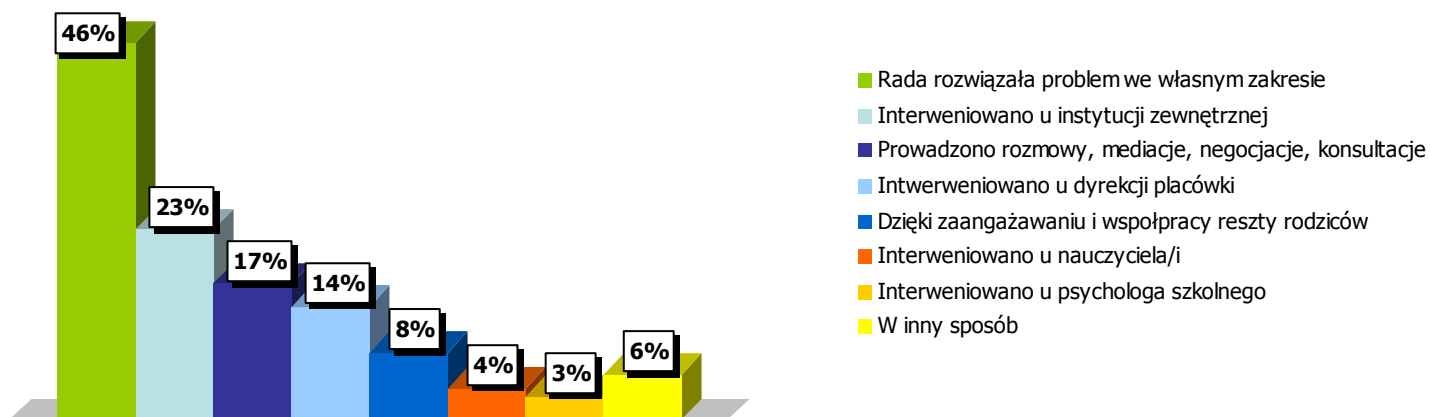
Warszawskie Rady Rodziców: Rada Rodziców a problem dotyczący życia placówki oświatowej (2)

W większości przypadków zaistniałe **problemy dotyczące życia placówki oświatowej Rada Rodziców rozwiązała we własnym zakresie** (głównie poprzez dofinansowanie braków ze środków Rady). Poza tym w zależności od specyfiki problemu Rada stosowała czasem także inne rozwiązania.

W przypadku problemu z nauczycielem, problemów wychowawczych oraz organizacyjnych najczęściej prowadzono rozmowy, mediacje, negocjacje i konsultacje. W sprawach dotyczących remontu lub doposażenia placówki, kwestii żywieniowych i innych problemów głównie zwracano się o pomoc do instytucji zewnętrznych. Sprawy związane z organizacją imprez szkolnych zazwyczaj rozwiązywano dzięki zaangażowaniu i współpracy reszty rodziców. W kwestiach bezpieczeństwa najczęściej interweniowano u instytucji zewnętrznych i dyrekcji placówki.

W jaki sposób udało się ten problem rozwiązać?

*pytanie wieloodpowiedziowe
n=180*

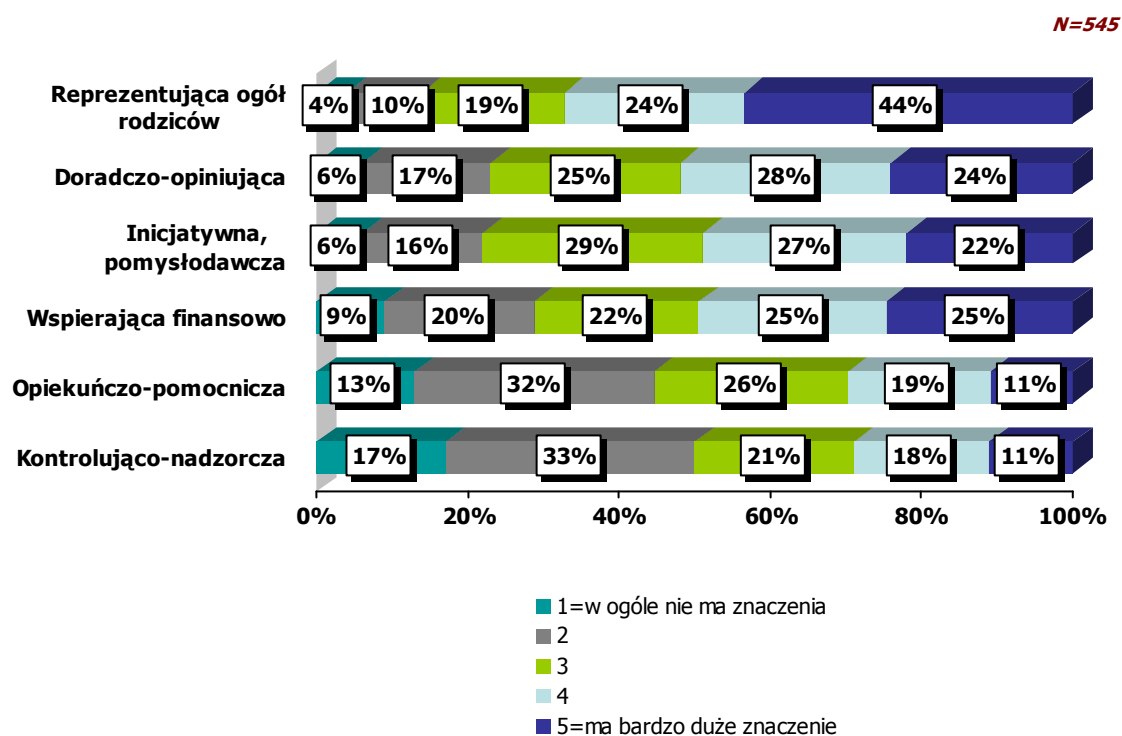




Warszawskie Rady Rodziców: Ocena znaczenia funkcji Rady Rodziców w placówce oświatowej

W związku z możliwością pełnienia przez Radę Rodziców różnych funkcji, poproszono respondentów o ocenę znaczenia poszczególnych funkcji w ich placówce oświatowej. Skala ocen wynosiła o 1 do 5, gdzie 1 oznaczało, że funkcja ta w ogóle nie ma znaczenia, a 5, że ma bardzo duże znaczenie. Szczegółowy rozkład odpowiedzi przedstawia poniższy wykres.

Poniżej wymieniono różne funkcje, które Rada Rodziców może pełnić w placówce oświatowej. Proszę ocenić siłę znaczenia poszczególnych funkcji Rady w Państwa placówce oświatowej.



Biorąc pod uwagę średnią ocen, jaką otrzymały poszczególne funkcje, stwierdzono, że zdaniem członków Rad największe znaczenie ma **funkcja reprezentująca ogół rodziców** (średnio **3,95** punktu). Następne to funkcja doradczo-opiniująca (**3,47** punktu), inicjatywna, pomysłodawcza (**3,43** punktu), wspierająca finansowo (**3,37** punktu), opiekuńczo-pomocnicza (**2,83** punktu). Najniżej oceniono znaczenie funkcji kontrolująco-nadzorczej – średnio **2,74** punktu.





Problemy i potrzeby Rad Rodziców

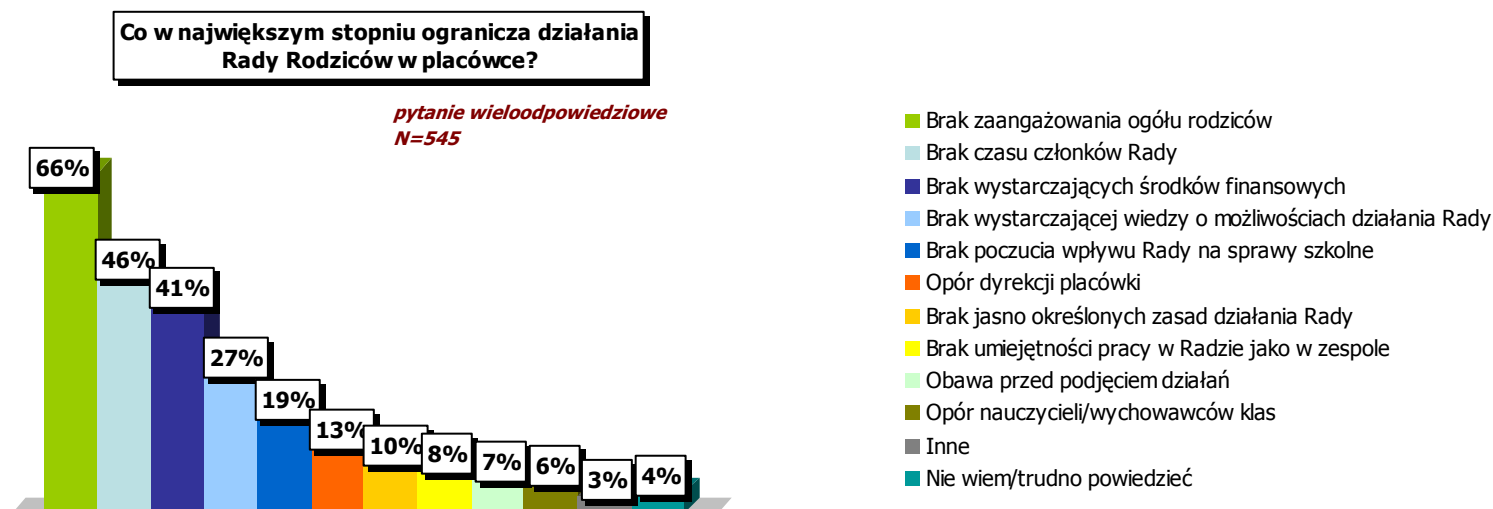




Warszawskie Rady Rodziców: Problemy Rad Rodziców

Chcąc poznać problemy z jakimi członkowie Rad Rodziców muszą się zmagać w swej działalności, zadano respondentom pytanie o czynniki, które ograniczają działania Rady w placówce oświatowej. Najczęściej wymieniano **brak zaangażowania ogółu rodziców**, brak czasu członków Rady i brak wystarczających środków finansowych. Dość często pojawiała się odpowiedź o braku wystarczającej wiedzy o możliwościach działania, a także o poczuciu braku wpływu na sprawy szkolne. Szczegółowy rozkład odpowiedzi przedstawia poniższy wykres.

Nieliczni respondenci (2%) stwierdzili, że Rada Rodziców działa bez zarzutu i nic jej nie ogranicza.

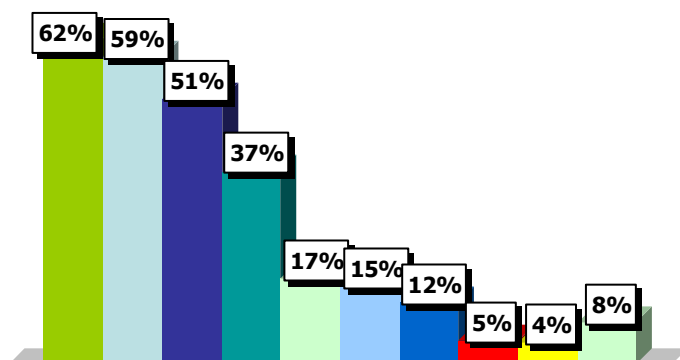




Warszawskie Rady Rodziców: Potrzeby Rad Rodziców

Jakiego typu wsparcie byłoby dla Pana(i) jako członka Rady Rodziców najbardziej użyteczne?

*pytanie wieloodpowiedziowe
N=545*



- Wymiana doświadczeń z innymi Radami Rodziców
- Szkolenie z zakresu pozyskiwania środków finansowych
- Szkolenie z zakresu prawa oświatowego
- Konsultacja ze specjalistami
- Szkolenie z zakresu rozwiązywania konfliktów
- Szkolenie z zakresu komunikacji
- Szkolenie z zakresu pracy w zespole
- Szkolenie z zakresu radzenia sobie ze stresem
- Inna forma wsparcia
- Nie wiem/trudno powiedzieć

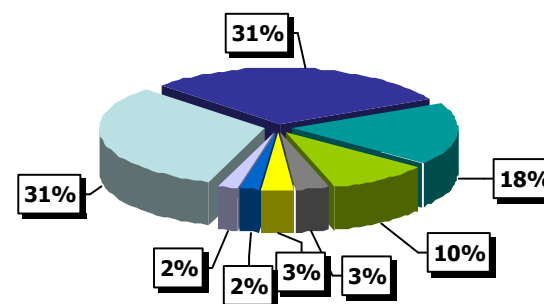
Respondenci zapytani o formę wsparcia, która byłaby dla nich jako członków Rad Rodziców najbardziej użyteczna w pierwszej kolejności wymieniali **umożliwienie wymiany doświadczeń z innymi Radami**. Następnie wskazywali na potrzebę szkoleń informujących, tzw. „twardych” (pozyskiwanie środków finansowych, prawo oświatowe) oraz konsultacje ze specjalistami. Szkolenia doskonalące umiejętności interpersonalne, tzw. „miękkie” były wskazywane rzadziej – wśród nich najczęściej wybierano szkolenia z zakresu rozwiązywania konfliktów oraz z komunikacji.

„Inna forma wsparcia” oznaczała głównie większą otwartość ze strony władz oświatowych oraz dyrekcji placówki.

Odpowiadając na pytanie, o to, z której form wsparcia członkowie Rad Rodziców chcieli by skorzystać w pierwszej kolejności, respondenci najczęściej wybierali **szkolenie z pozyskiwania środków finansowych** oraz wymianę doświadczeń z innymi Radami.

Z której z wybranych form wsparcia chciał(a)by Pan(i) skorzystać w pierwszej kolejności?

n=499





Warszawskie Rady Rodziców: Rady Rodziców a wsparcie od Miasta

Respondenci w większości bardzo obszernie wypowiadali się na temat ewentualnego udziału Miasta w samorządności rodzicielskiej. Przede wszystkim wskazywali na **potrzebę wsparcia finansowego, nie tylko samych Rad, ale także całych placówek oświatowych**, tak, aby środki Rady nie musiały być wykorzystywane do „łatania” szkolnych budżetów.

W drugiej kolejności wymieniano wsparcie poprzez organizację szkoleń (np. z zasad funkcjonowania Rad, z pozyskiwania środków finansowych, lub szkolenia dla dyrekcji i nauczycieli o uprawnieniach Rady), rozpowszechnianie informacji (przede wszystkim o możliwościach działania Rady, jej prawach i obowiązkach), umożliwienie wymiany doświadczeń z innymi Radami (np. tworząc stronę internetową, forum, lub organizując spotkania), wykazywanie większego zainteresowania i otwartości (np. ułatwiając kontakt z urzędnikami, tworząc jednostki odpowiedzialne za pomoc Radom, uczestnicząc w uroczystościach szkolnych), pełniąc funkcje doradczą i zapewniając konsultacje ze specjalistami (np. w kwestii prawa oświatowego lub pozyskiwania środków). Czasem też respondenci wskazywali, że potrzebna im jest pomoc w kontaktach z dyrekcją placówki.

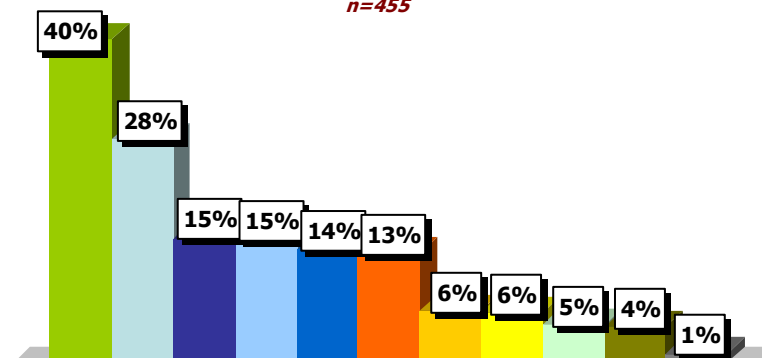
Promowanie Rad Rodziców, miałyby polegać na rozpowszechnianiu dobrych praktyk, a także budowaniu etosu Rad jako organów wspomagających rodziców i placówkę.

Część badanych, była zdania, że konieczne są zmiany systemowe (np. zwiększenie uprawnień Rady, narzucenie choćby minimalnej obowiązkowej składki).

Nieliczni stwierdzili, że pomoc Miasta nie jest Radom Rodziców potrzebna.

W jaki sposób Miasto mogłoby wesprzeć warszawskie Rady Rodziców?

pytanie wieloodpowiedziowe
n=455



- Finansowo
- Zapewniając szkolenia
- Rozpowszechniając informację
- Umożliwiając wymianę doświadczeń z innymi Radami Rodziców
- wykazując większe zainteresowanie i otwartość
- Zapewniając konsultacje ze specjalistami, doradztwo
- Pomagając w kontaktach z dyrekcją placówki
- Promując Rady Rodziców
- Wprowadzając zmiany systemowe
- W inny sposób
- Nie ma takiej potrzeby





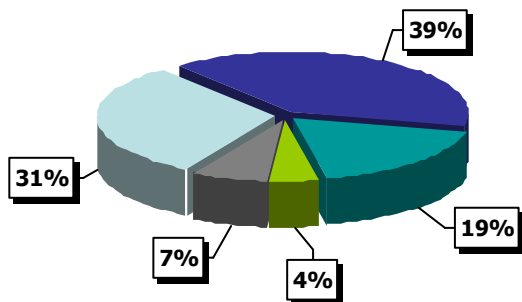
Warszawskie Rady Rodziców: Opinia o stworzeniu reprezentacji Rad Rodziców odpowiedzialnej za kontakty z Miastem (1)

Jednym z pomysłów na wsparcie Rad Rodziców było scentralizowanie działań poprzez stworzenie specjalnej reprezentacji Rad odpowiedzialnej za kontakty z Miastem. Zapytano respondentów co o niej sądzą i 70% respondentów, wyraziło opinię, że **powinna ona powstać**.



Czy Pana(i) zdaniem powinna powstać specjalna reprezentacja warszawskich Rad Rodziców odpowiedzialna za kontakty z Miastem ?

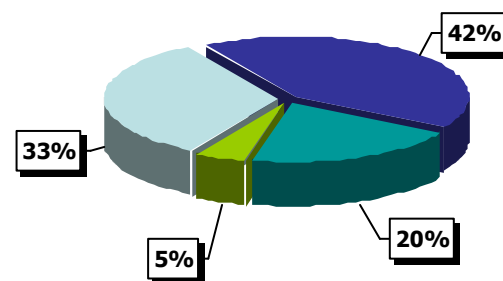
N=545



- Zdecydowanie tak
- Raczej tak
- Raczej nie
- Zdecydowanie nie
- Nie wiem/trudno powiedzieć

Jak Pana(i) zdaniem powinna być forma tej reprezentacji?

n=381



- Ogólnowarszawska
- Dzielnicowa
- Inna forma
- Nie wiem/trudno powiedzieć



Zdaniem respondentów reprezentacja ta powinna mieć raczej **formę dzielnicową** niż ogólnowarszawską.

Wskazywano także, że forma reprezentacji powinna uwzględniać poszczególne szczeble edukacji, gdyż różnią się one specyfiką i problemami.





Warszawskie Rady Rodziców: Opinia o stworzeniu reprezentacji Rad Rodziców odpowiedzialnej za kontakty z Miastem (2)

Wśród respondentów, którzy opowiedzieli się przeciw stworzeniu specjalnej reprezentacji odpowiedzialnej za kontakty z Miastem najczęstszym uzasadnieniem było stwierdzenie, że **reprezentacja ta byłaby tylko kolejnym szczeblem biurokracji, utrudniającym szybkie i sprawne działanie, mnożeniem pośredników.**

Wskazywano także, że najlepszy skutek przynoszą działania lokalne, rozwiązywanie problemów przez osoby zaangażowane w dane środowisko.

Istotną dla respondentów kwestią, świadcząca przeciw centralizacji działań jest również fakt, że placówki różnią się między sobą i ciężko byłoby znaleźć wspólny mianownik działań.

Zamiast tworzenia reprezentacji respondenci woleliby raczej ułatwienia indywidualnych kontaktów z Urzędem, większej otwartości.

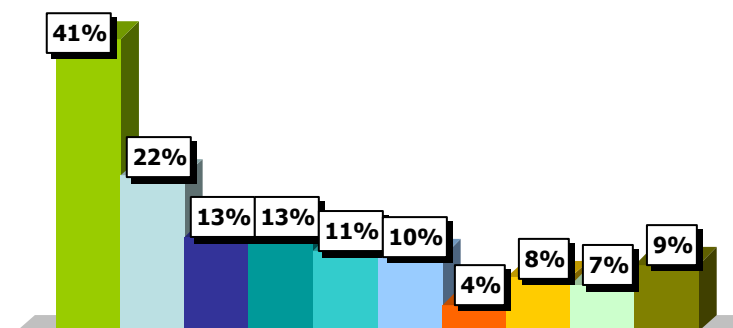
Oponenci reprezentacji wskazywali także na problemy mogące wystąpić przy próbach jej stworzenia – brak czasu, kto miałby w niej zasiadać?, w jaki sposób mieliby być wybierani?, a także wyrażali obawę, że członkowie tego organu nie reprezentowaliby interesów ogółu Rad Rodziców, a dbaliby tylko o swoje korzyści.

„Inne przyczyny” dotyczyły głównie dodatkowych kosztów jakie stworzenie reprezentacji by za sobą niosło.

Ponadto część respondentów odpowiedziała, że już istniejące możliwości kontaktu z Urzędem są wystarczające, należy tylko z nich umieć skorzystać lub, że kontakt Rad z Urzędem nie jest konieczny (np. to dyrekcja powinna zajmować kontaktami z Miastem).

Dlaczego Pan(i) zdaniem reprezentacja Rad Rodziców odpowiedzialna za kontakty z Miastem jest zbędna?

*pytanie wieloodpowiedziowe
n=106*



- Kolejne szczeble biurokracji, pośrednicy są zbędni
- Najlepsze są działania lokalne
- Poszczególne placówki mają odmienną specyfikę
- Należy raczej ułatwić indywidualne kontakty Rad z Urzędem
- Brak czasu rodziców
- Problemy logistyczne i organizacyjne
- Członkowie tego organu dbaliby tylko o swoje interesy
- Inne przyczyny
- Istniejące możliwości kontaktu z Urzędem są wystarczające
- Kontakt Rad z Urzędem nie jest konieczny





Struktura próby





Warszawskie Rady Rodziców: struktura próby – przynależność do Rady Rodziców

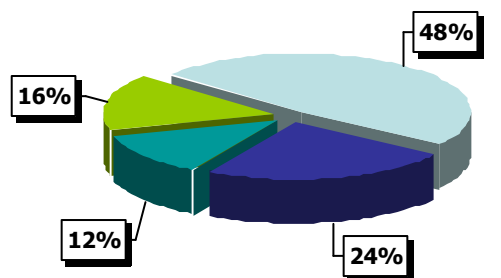
Biorąc pod uwagę okres przynależności do Rady Rodziców, stwierdzono, że **nieco ponad połowa badanych pełni swą funkcję dłużej niż rok**.

Ponadto zauważono, że długa obecność w Radzie najczęściej dotyczyła respondentów, których dzieci uczęszczają do zespołów szkół. Wśród nich niemal 80% należy do Rady Rodziców 3 lata lub dłużej. Natomiast analizując związek pomiędzy funkcją pełnioną w Radzie a okresem przynależności do niej stwierdzono, że tzw. szeregowi członkowie, nienależący ani do Prezydium ani do Komisji Rewizyjnej działają w Radzie najkrócej – większość z nich (około 73%) należy do Rady dopiero od początku bieżącego roku szkolnego.



Respondenci według okresu przynależności do Rady Rodziców

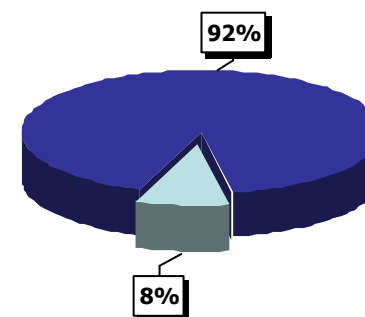
N=545



- Od początku bieżącego roku szkolnego
- Od 2 lat
- Od 3 lat
- Od 4 lat lub dłużej

Respondenci według przynależności do więcej niż jednej Rady Rodziców

N=545



- Tak
- Nie



Ponadto **część badanych jest członkiem więcej niż jednej Rady**. Najczęściej taka sytuacja dotyczyła osób, które członkami Rady są od 4 lat lub dłużej. Wśród nich niemal 20% stwierdziło, że należy do więcej niż jednej Rady Rodziców.

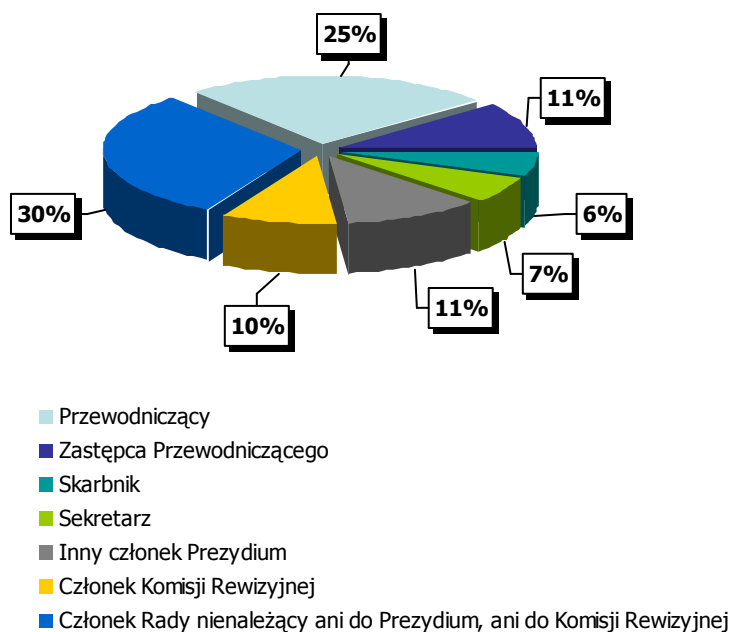




Warszawskie Rady Rodziców: struktura próby – funkcja w Radzie Rodziców

Respondenci według funkcji pełnionej w Radzie Rodziców

N=545



Struktura próby według funkcji pełnionej w Radzie Rodziców przedstawia pełen przekrój hierarchii. **Najliczniej reprezentowana grupa to tzw. szeregowi członkowie, nienależący ani do Prezydium, ani do Komisji Rewizyjnej** – stanowią oni niemal 1/3 wszystkich respondentów.

Kolejni co do liczebności są Przewodniczący Rad – ¼ ogółu, Zastępcy Przewodniczących, inni członkowie Prezydium oraz członkowie Komisji Rewizyjnych – po około 1/10 badanych. Najmniej licznie w próbie wystąpili Sekretarze i Skarbnicy.

Ogółem niemal 70% próby stanowili członkowie pełniący w Radzie Rodziców określoną funkcję – w większości byli to członkowie Prezydium.





Warszawskie Rady Rodziców: struktura próby – typ placówki oświatowej

W badaniu wzięli udział **przedstawiciele Rad Rodziców z placówek oświatowych wszystkich szczebli edukacji** – przedszkoli, szkół podstawowych, gimnazjów i szkół średnich. Biorąc pod uwagę konkretny typ placówki były to: przedszkola, przedszkola specjalne, szkoły podstawowe, szkoły podstawowe specjalne, gimnazja, gimnazja specjalne, licea, licea specjalne oraz technika. W próbie nie znaleźli się rodzice, których dzieci uczęszczają do technikum specjalnego, zasadniczych szkół zawodowych oraz zasadniczych zawodowych szkół specjalnych.

Ogółem członkowie Rad Rodziców ze szkół specjalnych stanowili mniej niż 3% próby.

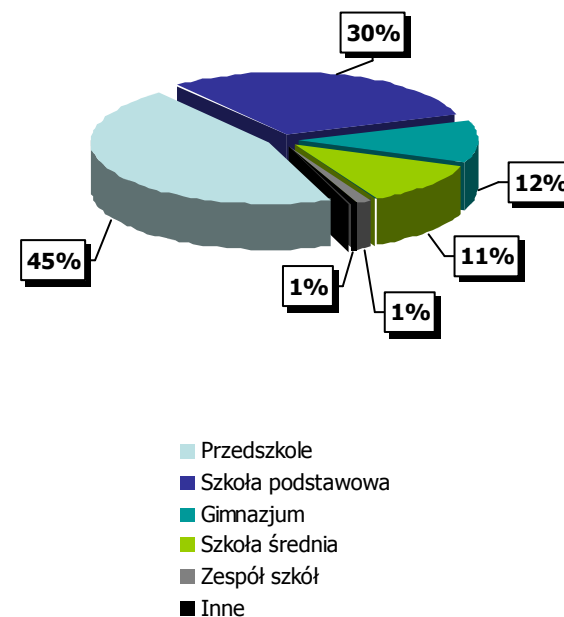
Większość badanych stanowili rodzice z przedszkolnych Rad Rodziców, zaś wraz z podnoszeniem się szczebla edukacji liczba respondentów spadała.

Część osób należała do Rady Rodziców w zespole szkół – najczęściej były to szkoły podstawowe połączenie z gimnazjami.

Pojawiło się także kilka osób z Rad Rodziców w placówkach innego typu, np. integracyjnych, w ośrodku szkolno-wychowawczym czy w ognisku pracy pozaszkolnej.

Respondenci według typu placówki oświatowej.

N=545



- Przedszkole
- Szkoła podstawowa
- Gimnazjum
- Szkoła średnia
- Zespół szkół
- Inne

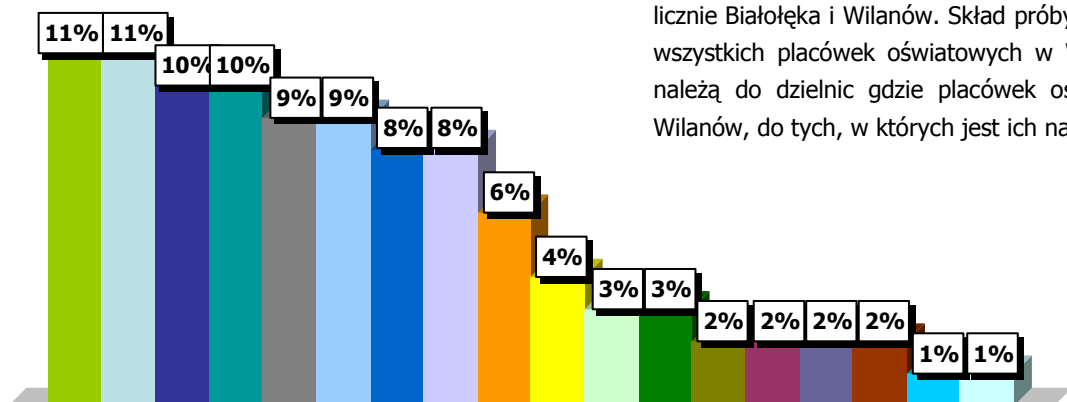




Warszawskie Rady Rodziców: struktura próby – dzielnica

Biorąc pod uwagę dzielnicę, w której znajduje się placówka oświatowa, stwierdzono, że w badaniu wzięli udział **członkowie Rad Rodziców z placówek oświatowych z wszystkich dzielnic Warszawy.**

Najliczniej reprezentowane dzielnice to Praga Południe i Śródmieście, zaś najmniej Białoleka i Wilanów. Skład próby w pewnym stopniu odzwierciedla strukturę wszystkich placówek oświatowych w Warszawie – Praga Południe i Śródmieście należą do dzielnic gdzie placówek oświatowych jest najwięcej, zaś Białoleka i Wilanów, do tych, w których jest ich najmniej.



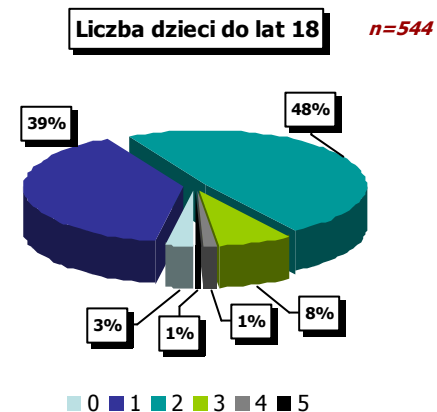
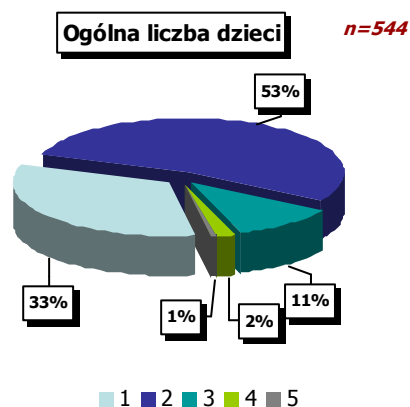
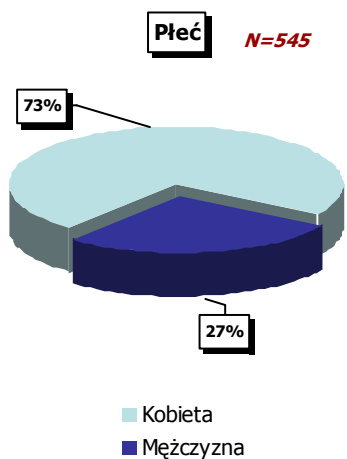
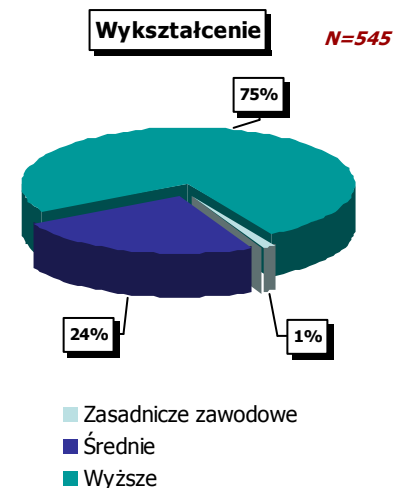
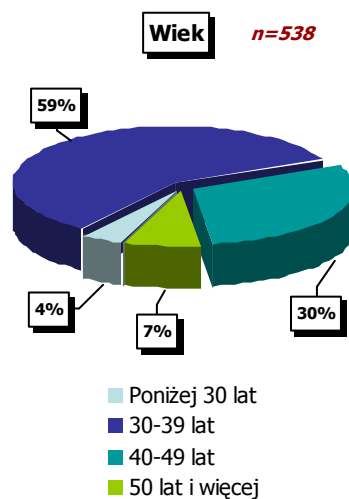
N=545





Warszawskie Rady Rodziców: struktura próby – cechy społeczno-demograficzne

Analizując strukturę próby pod względem cech społeczno-demograficznych, takich jak płeć, wiek, wykształcenie, liczba dzieci oraz liczba dzieci do lat 18, stwierdzono, że większość respondentów stanowiły **kobiety**, osoby w wieku **30 – 39 lat**, o **wyższym wykształceniu**, najczęściej mające **dwoje dzieci**, w tym także zazwyczaj **dwoje dzieci w wieku do lat 18**.

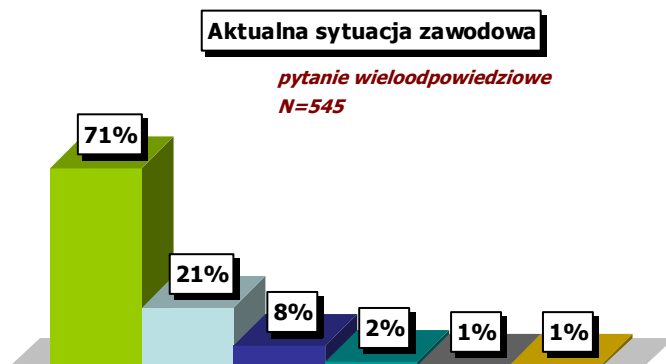




Warszawskie Rady Rodziców: struktura próby – sytuacja zawodowa

Większość respondentów określając swą aktualną sytuację zawodową stwierdziło, że jest **pracownikiem najemnym, zatrudnionym w firmie lub przedsiębiorstwie**. Ponadto 1/5 próby stanowiły osoby prowadzące lub wspomagające działalność gospodarczą. Trzecią co do liczebności grupą były osoby zajmujące się prowadzeniem gospodarstwa domowego.

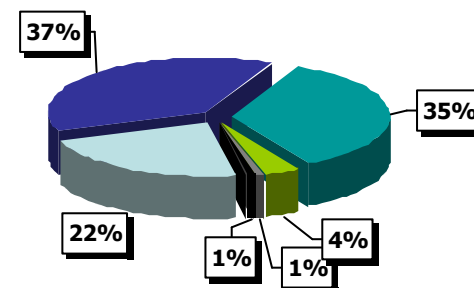
Respondentów zatrudnionych na etacie zapytano o zawód jaki wykonują. Okazało się, że większość próby stanowili **specjaliści, pracownicy umysłowi oraz członkowie kadry zarządzającej** (wykres obok).



- Jestem pracownikiem najemnym, zatrudnionym w firmie, przedsiębiorstwie
- Prowadzę działalność gospodarczą na własny rachunek, jestem właścicielem/ współwłaścicielem firmy lub pomagającym współmałżonkiem
- Zajmuję się prowadzeniem gospodarstwa domowego, wychowywaniem dzieci/ jestem gospodynią domową
- Jestem bezrobotny(a), aktualnie bez stałej pracy
- Jestem emerytem/rencistą
- Jestem uczniem, studentem

Zawód wykonywany / stanowisko

n=384



- Kadra zarządzająca/ współzarządzająca
- Specjalista, samodzielny pracownik o wysokich kwalifikacjach
- Pracownik umysłowy/ biurowy/ administracji
- Pracownik handlu lub usług
- Brygadzysta lub technik nadzoru pracowników fizycznych
- Robotnik wykwalifikowany

